



Ústav pro informace ve vzdělávání – Centrum pro zjišťování výsledků vzdělávání

SP KVALITA I  
4A2U1

## **Statistické zpracování výsledků dotazníkového šetření**

Martin Chvál

Praha, prosinec 2005

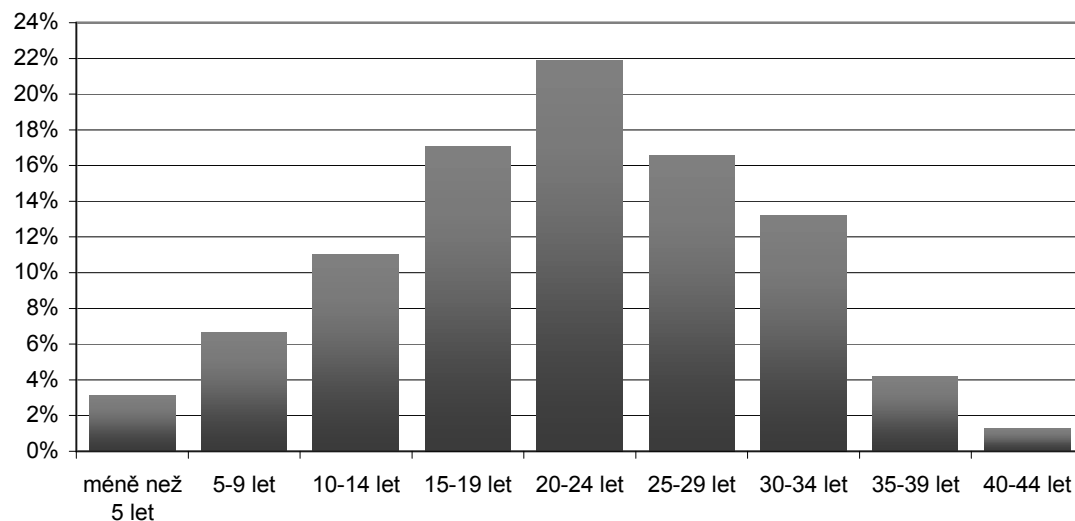
## Sběr dat

Sběr dat probíhal v od konce října do konce listopadu 2005. Oslovení respondentů zajistilo Centrum pro zjišťování výsledků vzdělávání. Osloveni byli účastníci kurzu školského managementu na Pedagogické fakultě Univerzity Karlovy v Praze, vybraní učitelé českého jazyka a dále učitelé vybraných základních škol.

## Charakteristika vzorku respondentů

Celkem byly získány odpovědi od 931 respondentů, z toho 46% od účastníků kurzu školského managementu, 47% od oslovených učitelů ZŠ a 7% od vybraných učitelů českého jazyka. Mezi respondenty bylo 54% ředitelů, 19% zástupců ředitelů, a 21% učitelů, zbytek tvořili zaměstnanci státní správy, či další nepedagogičtí pracovníci školy. Strukturu respondentů podle počtu let pedagogické praxe ukazuje graf, kde maximum je mezi 20 a 24 lety.

**Graf 1: Počet let pedagogické praxe**



Mezi respondenty byly absolventi různých vysokých škol i různých fakult. Vzhledem k otevřeným odpovědím na otázku po absolvované VŠ musely být odpovědi kategorizovány. Bylo usilováno o to, aby hledané kategorie neobsahovaly méně než 30 respondentů a přitom byly dostatečně diferencující. Zvoleno bylo hledisko FAKULTA a v případě pedagogické fakulty i příslušná VŠ, resp. její UMÍSTĚNÍ. Celkem 52% respondentů bylo absolventy pedagogických fakult.

Tabulka 1: Charakteristika respondentů podle absolvované VŠ.

	četnosti	
	absolutní	relativní
1 - PedF "bez upřesnění"	112	12%
2 - PedF Praha	93	10%
3 - PedF Hradec Králové	45	5%
4 - PedF Olomouc	44	5%
5 - PedF České Budějovice	43	5%
6 - PedF Ostrava	42	5%
7 - PedF Ústí nad Labem	37	4%
8 - PedF Plzeň	34	4%
9 - PedF Brno	32	3%
10 - FF	59	6%
11 - PřF	49	5%
12 - ostatní	166	18%
13 - bez odpovědi	175	19%

Následující tabulka 2 přináší přehled respondentů podle aprobačních předmětů. Vzhledem k tomu, že mají učitelé aprobaci převážně pro 2 předměty, jsou započítáni ve většině případů u dvou předmětů a z toho důvodu součet relativních četností je vyšší než 100%. Pro další zpracování byly použity jen skupiny respondentů, vykazující četnosti vyšší než 50 (horní část tabulky). Učitelé odborných předmětů však netvoří samostatnou skupinu pro další zpracování vzhledem k velké různorodosti předmětů, které tato kategorie obsahuje.

Tabulka 2: Charakteristika respondentů podle aprobace.

	četnosti	
	absolutní	relativní
ČJ	203	21,8%
M	179	19,2%
F	109	11,7%
1. st. ZŠ	99	10,6%
Dě	98	10,5%
TV	96	10,3%
OV	84	9,0%
Bi	73	7,8%
Z	69	7,4%
HV	58	6,2%
CH	56	6,0%
odborné předměty	59	6,3%
speciální pedagogika	47	5,0%
RJ	45	4,8%
MŠ	43	4,6%
ZT+PV	42	4,5%
NěJ	38	4,1%
AJ	30	3,2%
VV	30	3,2%
Inf	9	1,0%
FrJ	8	0,9%
ŠpJ	1	0,1%

Většina respondentů jsou učitelé ZŠ (55%) a dále učitelé gymnázií (13%). Bližší přehled přináší tabulka 3.

Tabulka 3: Typ školy.

	četnosti	
	absolutní	relativní
1 - MŠ	60	6%
2 - ZŠ	513	55%
3 - ZUŠ	45	5%
4 - SŠ-G	125	13%
5 - SŠ-SOŠ	64	7%
6 - SŠ-bez upřesnění	32	3%
7 - jiné	53	6%
8 - státní správa	33	4%

### Způsob zpracování

Dotazník obsahuje celkem:

73 uzavřených položek

9 otevřených položek

Odpovědi na otevřené otázky byly kategorizovány.

U všech uzavřených položek a kategorizovaných otevřených položek byly spočteny četnosti a relativní četnosti odpovědí celkem a zvlášť v kategoriích základních charakteristik. Samostatně byla zpracována otázka č. 4.

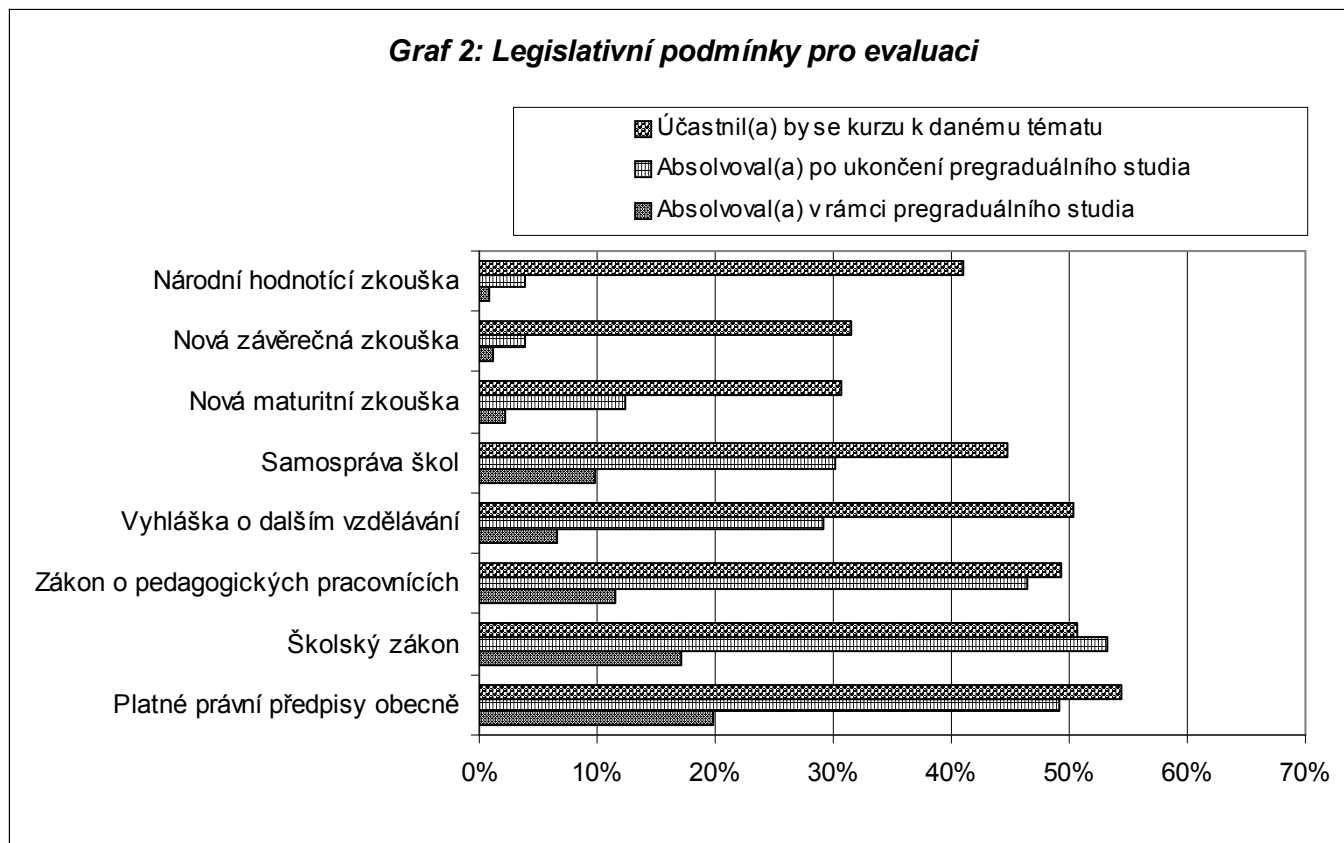
Třídění odpovědí bylo provedeno podle kategorií v charakteristikách:

- Typ školy – kategorie viz tabulka 3.
- Aprobace – kategorie viz horní polovina tabulky 2
- Funkce ve škole – učitel  
zástupce ředitele  
ředitel  
jiná (např. zaměstnanci státní správy, nepedagogičtí pracovníci školy, ...)
- Počet let pedagogické praxe – kategorie viz graf 1
- Absolvovaná VŠ – kategorie viz tabulka 1

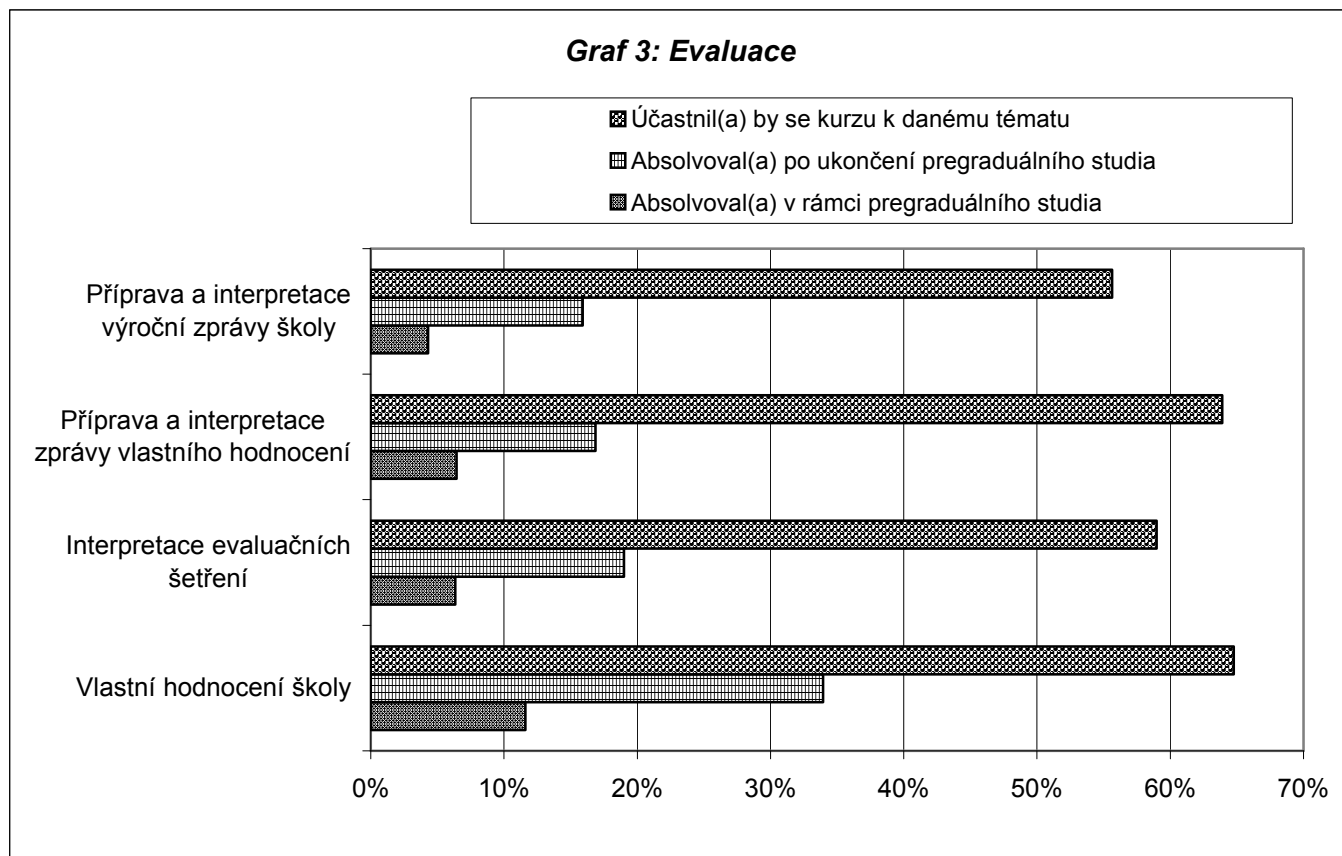
Vybrané výsledky jsou níže samostatně prezentovány grafy a souhrnnými tezemi. Podrobné výsledky jsou v příloze této zprávy.

### Výběr z výsledků

Následující grafy ukazují, zda respondenti absolvovali kurzy s nabídnutými tématy a to buď v rámci pregraduálního studia či po jeho ukončení. Dále ukazují, o která témata by měli respondenti největší zájem.

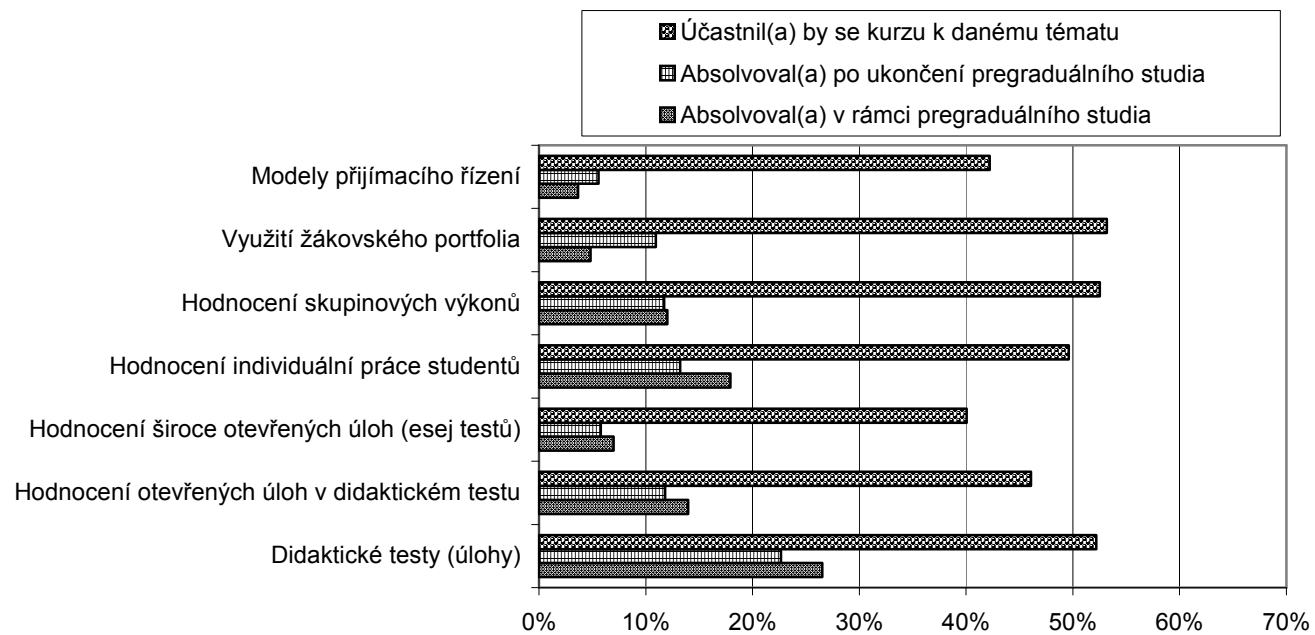


**Graf 3: Evaluace**



Největší zájem mají respondenti o témata spojená s evaluací, zejména vztahující se k vlastnímu hodnocení školy.

**Graf 4: Hodnocení výsledků vzdělávání žáků**





## Hlavní teze z celkových výsledků.

Pokud se respondenti zúčastnili nějakého kurzu zaměřeného na nabídnutá témata, asi ve 40% případů byl organizován pedagogickým centrem či národním institutem dalšího vzdělávání, asi v 15% případů vysokou školou, převážně Pedagogickou fakultou UK Praha, zbytek byl zastoupen různými vzdělávacími agenturami, soukromými společnostmi, ČŠI atd. – blíže viz podrobný rozpis všech nekategorizovaných odpovědí v příloze.

65% respondentů odpovědělo, že jejich škola realizuje systém vlastního hodnocení.

38% respondentů vidí v zavedení rámcových vzdělávacích programů a navazujících školních vzdělávacích programů podle nového školského zákona velkou, ale přínosnou změnu, pro 24% respondentů znamená sice velkou, ale vcelku zbytečnou změnu, v 15% případů znamená malou změnu, 18% respondentů neumí posoudit, pro 2% respondentů neznámá žádnou změnu, 3% respondentů na otázku neodpovědělo. Většina respondentů posuzuje tuto kurikulární reformu pro vlastní školu jako náročnou (46% vysoce náročnou, 39% spíše náročnou).

Velká většina (70%) respondentů preferuje v rámci dalšího vzdělávání pedagogických pracovníků krátkodobé semináře a školení do 2 dnů.

74% respondentů považuje za přínosné zavedení jednotné hodnotící zkoušky ve zlomových okamžicích studia v 5. a 9. třídě.

76% respondentů využívá pro hodnocení žáků didaktické testy (15% často, 61% občas), 9% respondentů je však nevyužívá, a ani je nehodlá k tomuto účelu využívat.

Pro účely vlastního hodnocení školy využívá didaktické testy 41% škol oslovených respondentů, 41% je nevyužívá, ale hodlá je v budoucnu využívat, 11% o jejich užívání pro tyto účely neuvažuje (ale pouze 4% ze ZŠ a 10% SŠ), 6% respondentů na tuto otázku neodpovědělo.

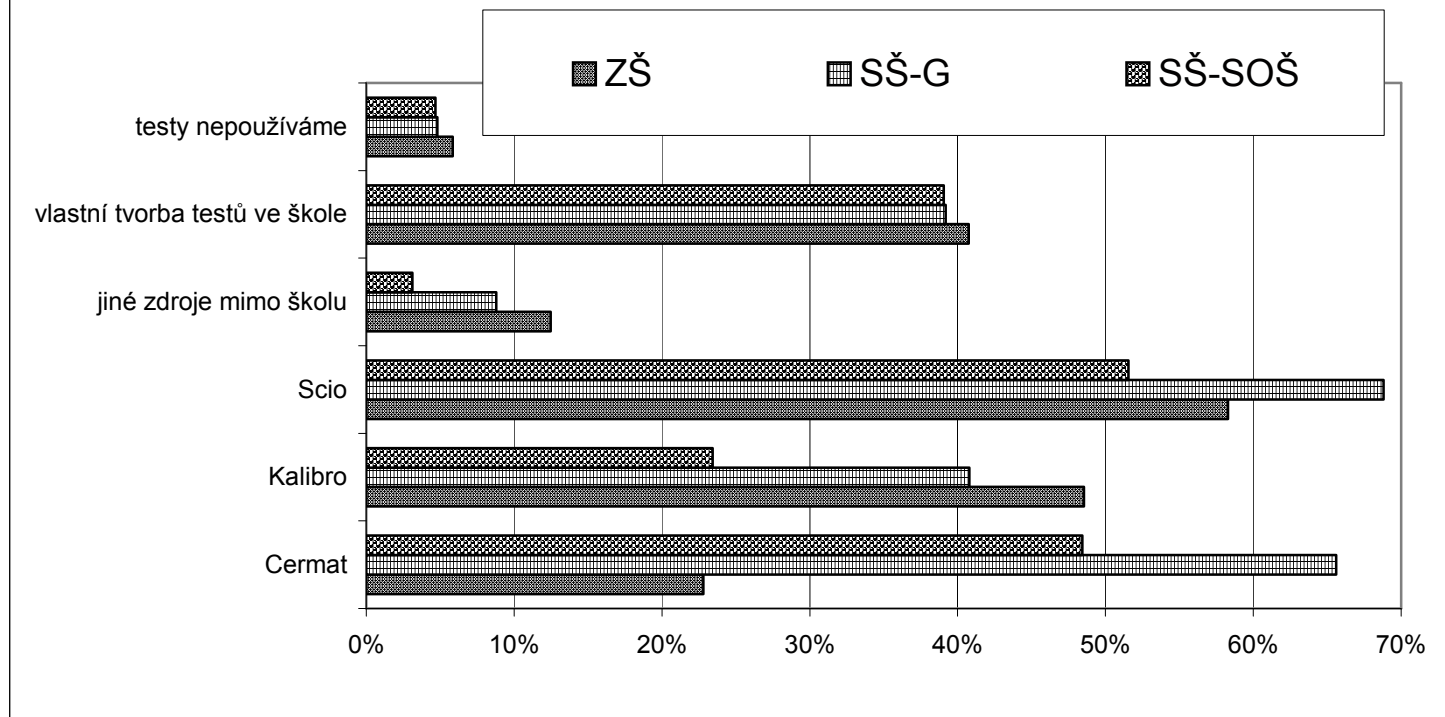
63% respondentů souhlasí s tím, aby byly v případě plošného testování organizovaného centrálně nebo krajským úřadem veřejnosti dostupné souhrnné výsledky za každou školu, 7% s tímto tvrzením určitě nesouhlasí, 17% spíše nesouhlasí, 10% ještě není rozhodnuto, 3% neodpovědělo.

Přes 60% respondentů ze ZŠ a SŠ se podílí při testování ve škole jako zadavatel, přes 40% jako hodnotitel.

Názor na to, jakou váhu by měly mít výsledky jednotné hodnotící zkoušky v přijímacím řízení na střední školy a víceletá gymnázia, se mezi respondenty velmi liší a pohybuje se v celém rozpětí od 0% do 100% a to téměř ve všech uvažovaných kategoriích respondentů, průměr se opět téměř u všech kategorií pohybuje mezi 50 a 60% (celkový průměr je 58%). Blíže viz graf 7 níže.

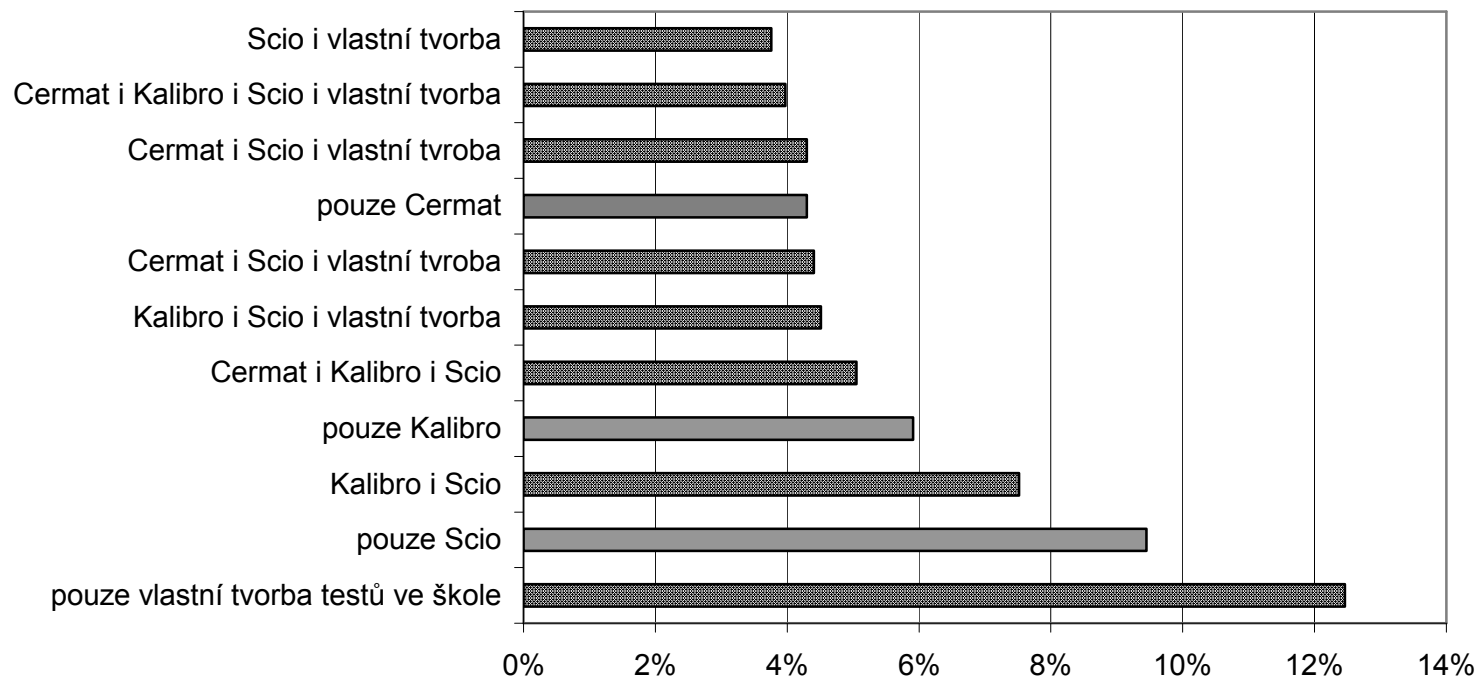
Jednotná hodnotící zkouška by se podle vyjádření respondentů měla skládat z následujících oblastí: český jazyk (78%), všeobecné předpoklady ke studiu (65%), matematika (60%), cizí jazyk (38%), společenskovední předměty (13%), přírodovědné předměty (7%). 8% respondentů nesouhlasí se zavedením jednotné hodnotící zkoušky.

**Graf 5: Z jakých zdrojů pocházejí didaktické testy, které využíváte pro hodnocení žáků či vlastní evaluaci školy**

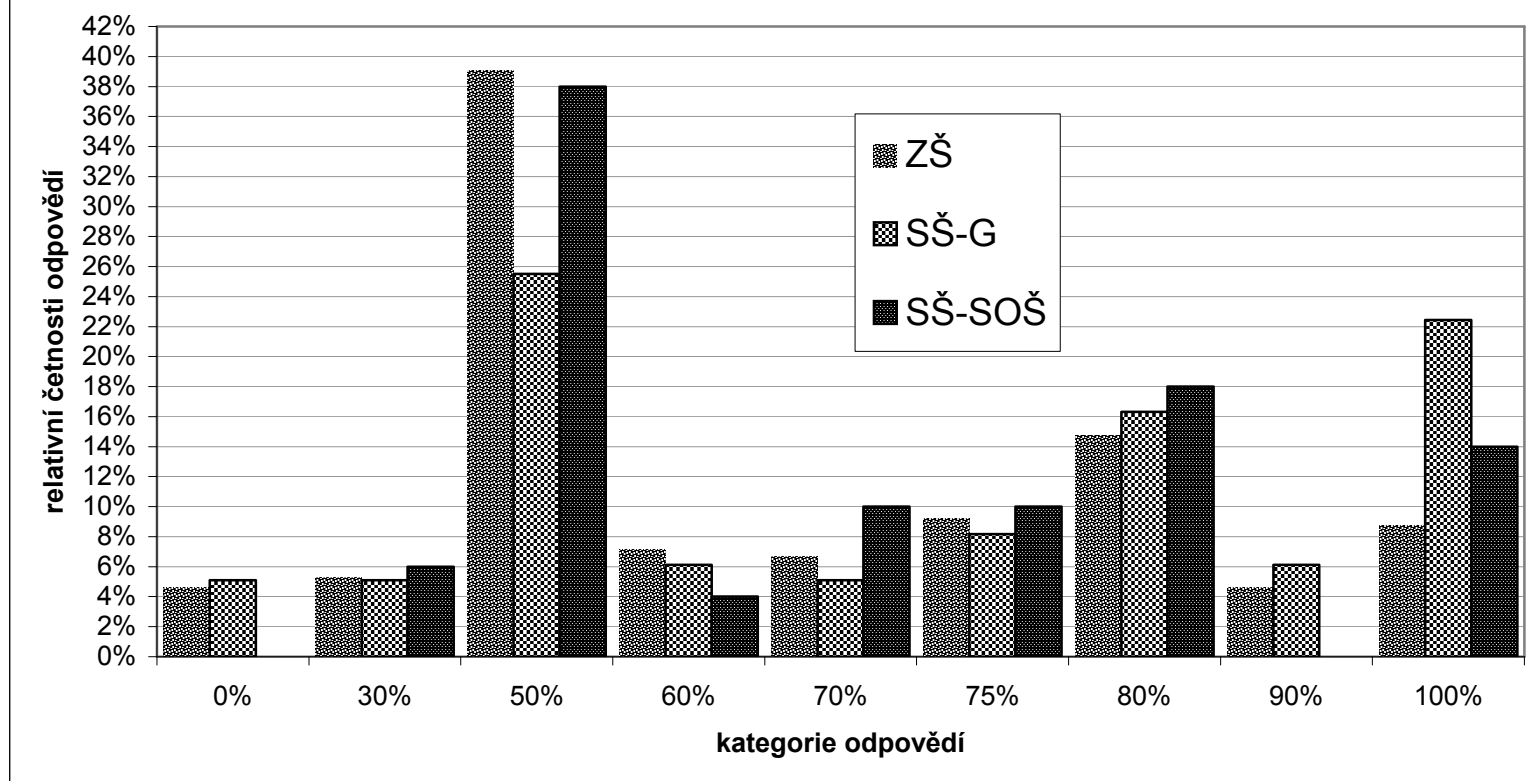


Graf 5 ukazuje, z jakých zdrojů pocházejí didaktické testy, které školy respondentů využívají pro hodnocení žáků nebo vlastní hodnocení. Vzhledem k tomu, že školy využívají testy i z různých zdrojů současně, uvádíme na následujícím grafu 6 nejčtenější kombinace různých zdrojů testů.

**Graf 6: Z jakých zdrojů pocházejí didaktické testy, které využíváte pro hodnocení žáků či vlastní evaluaci školy**



**Graf 7: Jakou váhu by podle Vás měly mít výsledky jednotné hodnotící zkoušky v přijímacím řízení na střední školy a víceletá gymnázia?**



Graf 7 ukazuje nejčetnější varianty odpovědí na otevřenou otázku po váze, jakou by měla hrát hodnotící zkouška v přijímacím řízení na střední školy a víceletá gymnázia.

**Přílohy:**

- 1) Podrobné výsledky odpovědí na všechny otázky. V elektronické podobě jsou to soubory „vysledky 1.xls“, „vysledky 2.xls“, „otazka 4“
- 2) Upravená elektronická databáze „database evaluace.xls“. Číslo dotazníku v databázi odpovídá číslu na archivovaných dotaznících. Řada čísel není úplná, neboť kódování odpovědí realizovalo více spolupracovníků a nebylo možné zajistit během procesu souvislou řadu kódů.
- 3) Nezbytnou přílohou této zprávy je dotazník použitý v rámci šetření (na konci tištěné verze příloh).

**Pro rychlou orientaci v přílohách:**

V souboru „vysledky 1.xls“ naleznete zpracovane otázky č. 1, 2, 3, 5, 9, 14.

V souboru „vysledky 2.xls“ naleznete zpracovane otázky č. 6, 7, 8, 10, 11, 12, 13, 15, 16.

Vypis odpovědí na otázku č. 4 naleznete v souboru „otazka 4“.

V souborech „vysledky 1.xls“ a „vysledky 2.xls“ je každý list dole vpravo označen souborem, v kterém se nachází v elektronické verzi. Dole uprostřed je informace číslo stránky v daném souboru / číslo otázky (označeno rovněž na záložce listu elektronické verze)

V tištěné verzi jsou za sebou v přílohách řazeny nejprve zpracovane otázky ze souboru „vysledky 1.xls“, „vysledky 2.xls“, „otazka 4“ a na závěr je přiložen dotazník, který pomůže pro rychlou orientaci podle čísel otázek.

Pozn. Tato zpráva neprošla jazykovou korekturou.

# **Přílohy**