



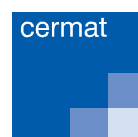
Analýza výsledků žáků se speciálními vzdělávacími potřebami v projektech Hodnocení výsledků vzdělávání žáků 9. tříd ZŠ a odpovídajících ročníků víceletých gymnázií 2006–2008

DÍLČÍ ZPRÁVA Z PROJEKTOVÉHO CYKLU

Zpracovali: Daniela Škutová, Radek Schindler, Lena Lichtenberková

Centrum pro zjišťování výsledků vzdělávání – CERMAT

srpen 2008, Praha



ÚVOD

Projektový cyklus **Hodnocení výsledků vzdělávání žáků 9. tříd ZŠ a odpovídajících ročníků víceletých gymnázií** byl uskutečňován v rámci systémového projektu ESF Kvalita I v letech 2004–2008, přičemž o plošném testování (na celém území ČR s výjimkou Prahy) lze hovořit až v ročnících 2006–2008.

Systémový projekt Kvalita I je zaměřen na vytvoření systému monitorování a hodnocení výsledků vzdělávání v českém školském systému. Potřeba monitorování a hodnocení výsledků je uváděna ve školských dokumentech a je doporučována i v mezinárodních expertních hodnoceních české vzdělávací soustavy. Systémový projekt Kvalita I je rozdělen na dílčí aktivity a úkoly. Jedním z cílů původně bylo zavést národní hodnotící zkoušku ověřující výsledky vzdělávání žáků na výstupu ze základního vzdělávání. Do všech projektů projektového cyklu Hodnocení výsledků vzdělávání žáků 9. tříd ZŠ a odpovídajících ročníků víceletých gymnázií v letech 2006–2008 byli zahrnuti i žáci se speciálními vzdělávacími potřebami (SVP).

Výsledky vzdělávání byly v rámci projektového cyklu ověřovány třemi písemnými didaktickými testy: **test dovedností v českém jazyce, test matematických dovedností a test obecných dovedností**.¹ (Pro školy s polským vyučovacím jazykem byl v letech 2007 a 2008 navíc připraven **test dovedností v polském jazyce**).

Hlavním cílem předkládané dílčí závěrečné zprávy je analýza výsledků vzdělávání žáků se SVP z hlediska jednotlivých kategorií a skupin ve vztahu k intaktní populaci a k jednotlivým testům v letech 2006–2008. Dílčím cílem je nalezení problematických oblastí či zajímavých souvislostí, které by se mohly stát podkladem pro zkvalitňování dalších evaluačních projektů s účastí žáků se SVP.

¹ V roce 2006 byl použit název „test studijních dovedností“.

1 VYMEZENÍ ZÁKLADNÍHO POJMOVÉHO APARÁTU

1.1 ŽÁK SE SPECIÁLNÍMI VZDĚLÁVACÍMI POTŘEBAMI

Žák se speciálními vzdělávacími potřebami (dále jen **žák se SVP**) je dle školského zákona žák se zdravotním postižením, zdravotním znevýhodněním nebo sociálním znevýhodněním.

V kontextu projektového cyklu Hodnocení výsledků vzdělávání žáků 9. tříd ZŠ a odpovídajících ročníků víceletých gymnázií (dále jen Hodnocení) v letech 2006–2008 byl za žáka se SVP považován žák se zdravotním postižením nebo zdravotním znevýhodněním, jehož rozumové schopnosti dávaly předpoklad osvojení učiva ZŠ dle vzdělávacího programu Základní škola v požadovaném rozsahu za využití uzpůsobení, která zohledňovala jeho speciální vzdělávací potřeby. Za žáka se SVP zde tedy nebyl považován žák se sociálním znevýhodněním.

1.2 KLASIFIKACE ŽÁKŮ SE SVP

Žáci se SVP jsou zařazováni do 4 kategorií **podle druhu úprav podmínek** testování. Cílem úprav je minimalizovat vliv postižení na dosažené výsledky v testech

Kategorie:

- **žáci s tělesným postižením (TP)**
- **žáci se zrakovým postižením (ZP)**
- **žáci se sluchovým postižením (SP)**
- **žáci se specifickými poruchami učení (SPU)**

Je nutné zmínit, že zařazení žáka do té které kategorie se odvíjí od rozsahu funkčních důsledků žákova handicapu při práci s písemnými didaktickými testy, a nemusí tedy vždy přesně odpovídat žákově diagnóze.

V případě kombinace jednotlivých druhů postižení hovoříme o tzv. souběžném postižení více vadami. Zařazení žáka se souběžným postižením více vadami vychází především z funkčních důsledků dominantního postižení s přihlédnutím k důsledkům sekundárního postižení.

V rámci jednotlivých kategorií jsou žáci dále zařazeni do jedné ze tří skupin, a to **dle míry potřebných úprav** podmínek při práci s písemnými testy.

Skupiny:

- **skupina I**
- **skupina II**
- **skupina III**

1.3 CHARAKTERISTIKA ÚPRAV Z HLEDISKA JEDNOTLIVÝCH KATEGORIÍ A SKUPIN ŽÁKŮ SE SVP

Rozhodujícím kritériem pro zařazení žáka do konkrétní skupiny je skutečnost, zda žákovi vyhovuje práce s tištěným textem běžného typu ve standardní grafické úpravě (včetně zaškrťávání políček s odpověďmi v záznamovém archu), anebo zda mu lépe vyhovují testové materiály v jiné, upravené podobě. Úpravy zadání testů tedy vycházejí z potřeb jednotlivých kategorií postižení nebo znevýhodnění (viz dále), přičemž stupeň uzpůsobení podmínek reflektuje rozsah funkčních důsledků žákova handicapu při práci s písemnými didaktickými testy.

Skupina I

Pro žáky ve skupině I byly určeny soubory testových úloh ve standardní podobě včetně záznamového archu pro odpovědi. Jednalo se o zcela identické soubory úloh s těmi, jež byly připraveny pro intaktní populaci. Žáci mohli využívat individuální kompenzační pomůcky a měli k dispozici prodloužený časový limit na řešení. Verze testů byly označeny následovně:

kód testu	verze testu
I_TP	skupina I – tělesné postižení
I_ZP	skupina I – zrakové postižení
I_SP	skupina I – sluchové postižení
I_SPU	skupina I – specifické poruchy učení

Skupina II

Pro žáky ve skupině II byly vytvořeny upravené soubory testových úloh. Úpravy se týkaly grafické podoby zadání (rozložení textu na stránce, změna velikosti písma a řádkování, zvýraznění klíčových slov apod.) Žáci ve skupině II měli rovněž výrazněji prodloužený časový limit. Samozřejmostí byla možnost používání kompenzačních pomůcek, v odůvodnitelných případech pak i pomoc asistenta. Jednotlivé verze testů byly označeny následovně:

kód testu	verze testu
II_TP	skupina II – tělesné postižení
II_ZP_14-26	skupina II – zrakové postižení; číslo 14, 16, 20, 26 udává příslušnou velikost zvětšeného písma
II_SP	skupina II – sluchové postižení
II_SPU	skupina II – specifické poruchy učení

Skupina III

Do skupiny III byli zařazeni žáci se souběžným postižením více vadami nebo žáci, kteří nemohli pracovat s písemným testem ani v upravené podobě. Pro tyto žáky vyžadovala úprava podmínek testování přísně individuální uzpůsobení, výjimečně i zcela odlišnou formu testování – testování náhradním způsobem.

1.4 STRUČNÝ PŘEHLED UZPŮSOBENÝCH PODMÍNEK

	Skupina I	Skupina II	Skupina III
TP	prodloužený čas o 75 %, <i>kompensační pomůcky</i>	prodloužený čas o 100 %; formální a grafické úpravy testu; zápis řešení přímo do testového sešitu; <i>kompensační pomůcky;</i> <i>asistent a/nebo technický pracovník</i>	náhradní způsob
ZP	prodloužený čas o 75 %, <i>kompensační pomůcky</i>	prodloužený čas o 100 %; formální a grafické úpravy testu (zvětšené písmo, Braillovo písmo, elektronická verze pro PC s hlasovým nebo hmatovým výstupem); zápis řešení přímo do testového sešitu; obsahová úprava a nahrazení úloh; <i>kompensační pomůcky;</i> <i>asistent a/nebo technický pracovník</i>	náhradní způsob
SP	prodloužený čas o 50 %, <i>kompensační pomůcky</i>	prodloužený čas o 100 %; formální a grafické úpravy testu; zápis řešení přímo do testového sešitu; obsahová úprava a nahrazení úloh; <i>kompensační pomůcky;</i> <i>tlumočení instrukcí do znakové řeči</i>	náhradní způsob <i>tlumočení celého testu do znakové řeči</i>
SPU	prodloužený čas o 25 %, <i>kompensační pomůcky</i>	prodloužený čas o 50 %; formální a grafické úpravy testu; zápis řešení přímo do testového sešitu; <i>kompensační pomůcky</i>	–

Kurzívou jsou v tabulce označena možná uzpůsobení podmínek testování, jejichž konkrétní podobu a podmínky realizace stanovil ředitel školy na základě doporučení školského poradenského zařízení a konzultací s žákem a třídním učitelem. U žáků se souběžným postižením více vadami bylo přihlíženo především k důsledkům dominantního postižení. Pro tyto žáky, zpravidla zařazené ve skupině III, byly úpravy podmínek zkombinovány tak, aby ve výsledku co nejlépe odpovídaly potřebám konkrétního žáka.

2 ÚČAST ŽÁKŮ SE SVP V PROJEKTECH HODNOCENÍ 2006–2008

2.1 POČTY ZÚČASTNĚNÝCH ŽÁKŮ SE SVP

S nabídkou projektů Hodnocení 2006–2008 byly osloveny všechny ZŠ a víceletá gymnázia v ČR s výjimkou hlavního města Prahy.² Počty škol a žáků zapojených do projektů udává následující tabulka.

Projekt	Počet přihlášených škol	Počet zúčastněných žáků celkem	Počet žáků se SVP
Hodnocení 2006	1167	49983	2827
Hodnocení 2007	1619	58604	2867
Hodnocení 2008	1796	68887	3363

Účast škol v projektech Hodnocení se pohybuje okolo 60 %, ale procentuální zastoupení žáků se SVP zde odhadujeme mírně vyšší, neboť do zmíněných projektů se velmi zapojovaly speciální školy a školy s větším počtem integrovaných žáků se SVP. Je důležité poznamenat, že účast škol v projektech byla dobrovolná.

2.2 PŘIHLAŠOVÁNÍ ŽÁKŮ SE SVP

Obecné pokyny týkající se přihlašování do projektů Hodnocení 2006–2008 byly pro všechny žáky stejné. Přihlášky obsahovaly rozšířený elektronický formulář, který umožňoval zařadit žáka se SVP do příslušné kategorie a skupiny, a tím zvolit požadovanou míru úprav testových materiálů a dalších podmínek testování. Zařazení žáka bylo na základě předchozí konzultace s třídním učitelem, žákem samotným, pracovníky SPC či PPP plně v kompetenci ředitele školy.

Jak již bylo zmíněno, projektu se nezúčastnili žáci se sníženými rozumovými schopnostmi, kteří se vzdělávali ve třídách nebo školách s upraveným vzdělávacím programem.

² Důvodem jsou odlišné podmínky hl. m. Prahy pro realizaci projektů ESF.

2.3 POČTY ZÚČASTNĚNÝCH ŽÁKŮ SE SVP V JEDNOTLIVÝCH LETECH

Následující tabulka ukazuje počty žáků se SVP podle jednotlivých kategorií a skupin v jednotlivých letech. Uvádíme vždy maximální počet zúčastněných žáků bez ohledu na předmět (počty v jednotlivých předmětech se mohly mírně lišit).

		Počet žáků		
		2006	2007	2008
Žáci se SVP	TPI	14	19	26
	TP II	16	10	9
	TP III	-	3	5
	ZP I	8	12	10
	ZP II	24	24	27
	ZP III	-	-	-
	SP I	14	16	19
	SP II	22		10
	SP III	-	-	2
	SPU I	1948	2355	2829
	SPU II	781	428	426
	Celkem žáků se SVP	2827	2867	3363

2.4 PRŮBĚH TESTOVÁNÍ ŽÁKŮ SE SVP

Žáci se SVP byli testováni shodně se žáky intaktními; řešili stejné druhy testů: test dovedností v matematice (TDM), test dovedností v českém jazyce (TDČJ) a test obecných dovedností (TOD).

Jak již bylo zmíněno, podmínky k řešení testů byly žákům se SVP upraveny tak, aby byl minimalizován vliv postižení na řešení a úspěšnost v testech.

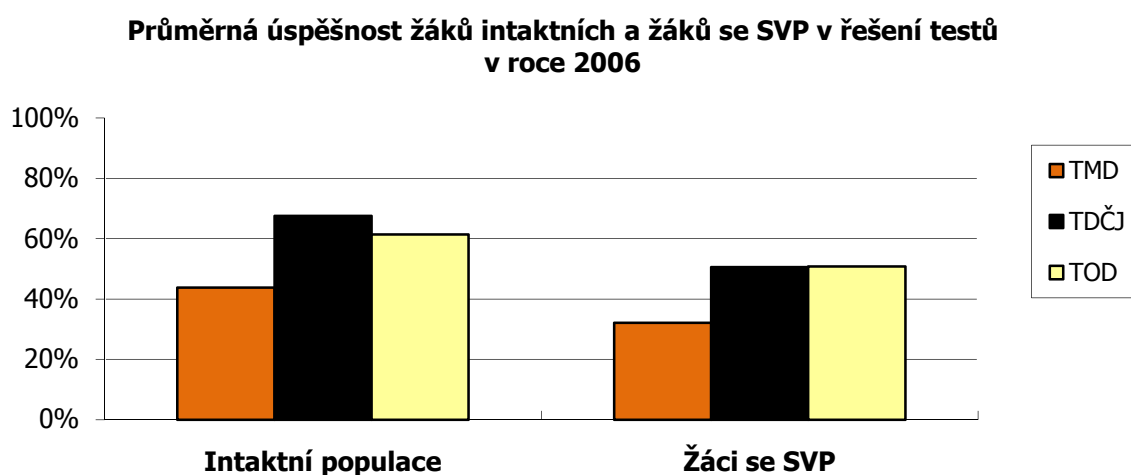
Jednotné testovací schéma, které závazně stanovovalo průběh celého testování, zohledňovalo navýšení časového limitu pro žáky se SVP. Kvůli odlišnému časovému limitu a dalším uzpůsobeným podmínkám testování byli žáci se SVP umístěni v jiných učebnách než žáci intaktní.

3 ANALÝZA VÝSLEDKŮ ŽÁKŮ SE SVP

3.1 POROVNÁNÍ VÝSLEDKŮ INTAKTNÍ POPULACE A ŽÁKŮ SE SVP

3.1.1 ANALÝZA VÝSLEDKŮ Z ROKU 2006

Prvně lze srovnat průměrnou úspěšnost žáků intaktních a průměrnou úspěšnost všech žáků se SVP. Ve shodě s očekáváními i ve shodě s výsledky dalších šetření byli žáci se SVP v řešení testů méně úspěšní, než jejich intaktní vrstevníci. Rozdíly se objevily ve všech třech testech, přičemž nejmenší rozdíly byly zřetelné v případě testu matematických dovedností (10,7 procentního bodu) a naopak největší v případě testu dovedností v českém jazyce (17,1 procentního bodu). Rozdíl v průměrné úspěšnosti v testu obecných dovedností³ mezi intaktní populací a žáky se SVP činil 11,4 procentního bodu.

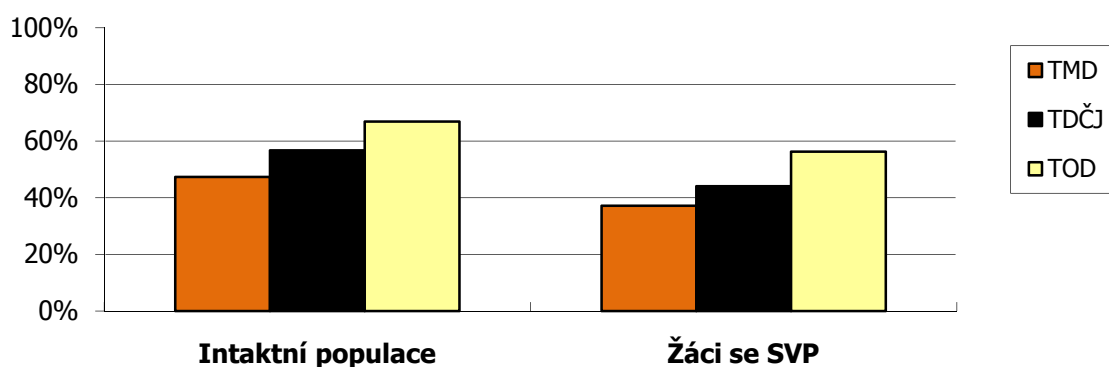


³ Test obecných dovedností byl v roce 2006 označován jako Test studijních dovedností.

3.1.2 ANALÝZA VÝSLEDKŮ Z ROKU 2007

Rovněž v následujícím roce se opakoval výše zmíněný trend, kdy se rozdíly ukázaly ve všech třech testech, přičemž největší z nich se opět objevil u testu dovedností v českém jazyce (12,6 procentního bodu). Druhý největší rozdíl v průměrné úspěšnosti mezi intaktní populací a žáky se SVP se objevil u testu obecných dovedností (10,6 procentního bodu). Rozdíl v průměrné úspěšnosti v testu matematických dovedností činil 10,2 procentního bodu.

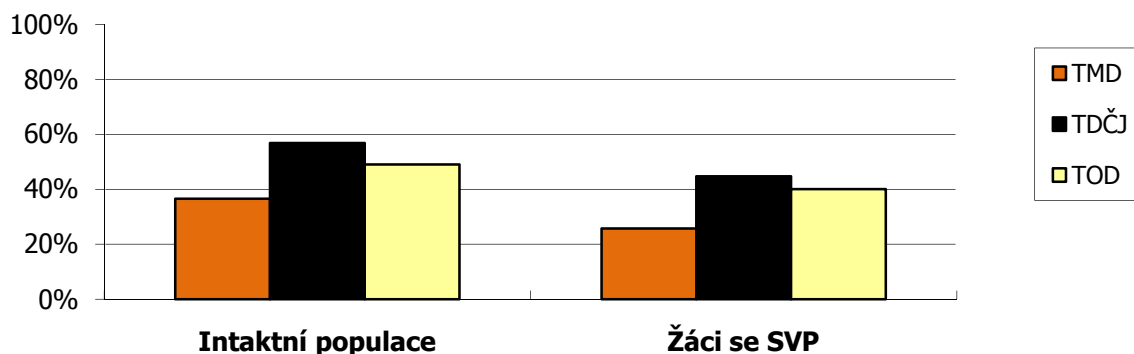
Průměrná úspěšnost žáků intaktních a žáků se SVP v řešení testů v roce 2007



3.1.3 ANALÝZA VÝSLEDKŮ Z ROKU 2008

Největší rozdíl mezi žáky intaktní populace a žáky se SVP se dle očekávání objevil ve výsledcích testu dovedností z českého jazyka (12,2 procentního bodu). Druhý největší rozdíl byl zjištěn ve výsledcích testu matematických dovedností (10,9 procentního bodu), třetí pak ve výsledcích testu obecných dovedností (9 procentních bodů).

Průměrná úspěšnost žáků intaktních a žáků se SVP v řešení testů v roce 2008



3.1.4 POROVNÁNÍ S INTAKTNÍ POPULACÍ – SHRNU TÍ

Ze všech tří grafů je již na první pohled patrné velmi podobné rozložení úspěšnosti v jednotlivých testech mezi žáky intaktní populace a žáky se SVP, avšak s určitým procentním rozdílem. Jinými slovy, pořadí průměrných úspěšností v jednotlivých testovaných oblastech je totožné jak u žáků se SVP, tak u žáků intaktních.

Největší rozdíl v průměrné úspěšnosti mezi žáky intaktní populace a žáky se SVP byl pozorován ve výsledcích testu dovedností v českém jazyce; tento test činil žákům se SVP největší obtíže. Svou roli zde pravděpodobně sehrál výrazný podíl žáků se SPU (cca 97 % z celého souboru žáků se SVP), u nichž byl jistý deficit v dovednostech v českém jazyce i přes provedená uzpůsobení podmínek do jisté míry očekáván. Do uvedeného výsledku se rovněž promítl podíl žáků se SP, kteří také mívají s řešením testu dovedností v českém jazyce výrazné obtíže.

Přes uvedené výsledky je však nutné podotknout, že zjištěný rozdíl v průměrné úspěšnosti v testu dovedností v českém jazyce se oproti výsledku prvního testování v roce 2006 snížil o 4,9 procentního bodu. Rozdíl se snížil i v úspěšnosti řešení testu obecných dovedností, kdy tento činil pouze 2,4 procentního bodu. Lze předpokládat, že zvýšení úspěšnosti žáků se SVP souvisí s předchozí přípravou žáků na práci s písemným testem (např. zkušenost žáků s různými typy testových úloh již během výuky). Dalším faktorem zvyšujícím úspěšnost je kvalitnější tailoring (uzpůsobení „na míru“) úprav testových materiálů pro žáky se SVP dle jejich konkrétních speciálních vzdělávacích potřeb.

Co se týká rozdílu v úspěšnosti v testu matematických dovedností během tří let testování, lze říci, že se tento pohybuje na přibližně stejné úrovni (liší se pouhými desetinami procentních bodů).

Z výsledků testování v letech 2006–2008 vyplývá, že žáci se SVP celkově jsou v rámci srovnání výsledků všech tří testů v testu matematických dovedností neúspěšnější. Důvodem je pravděpodobně již zmíněné převažující zastoupení žáků se SPU, jejichž typické obtíže se projevují nejmarkantněji především v oblasti jazykových dovedností.

3.2 ANALÝZA VÝSLEDKŮ ŽÁKŮ SE SVP PODLE JEDNOTLIVÝCH KATEGORIÍ

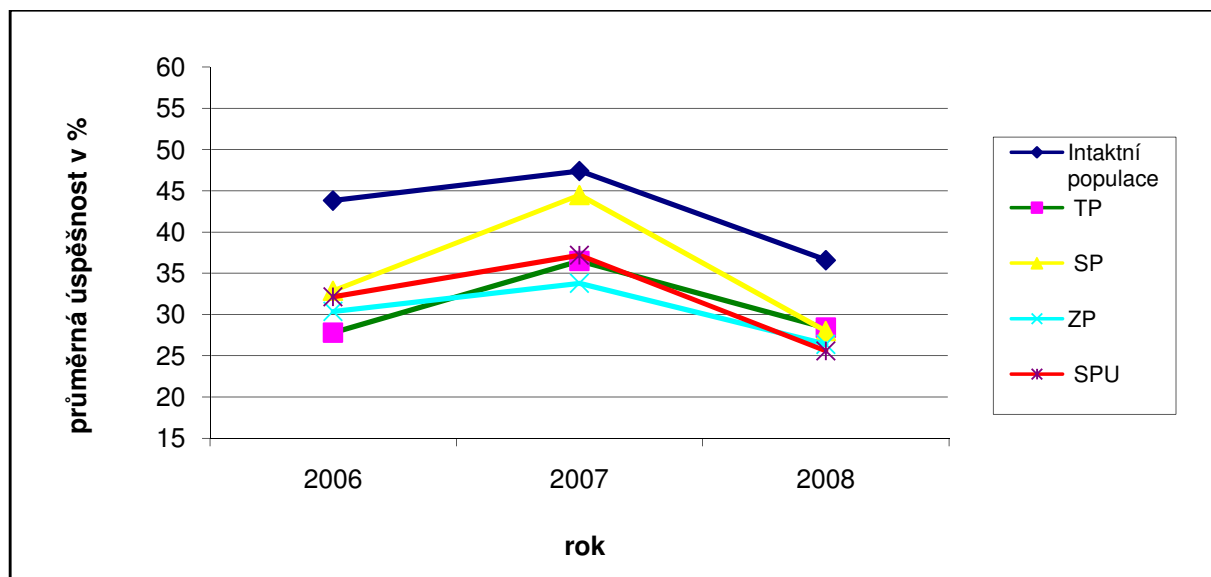
V této kapitole se zaměříme na porovnání dosažených výsledků intaktních žáků s výsledky žáků se SVP podle jednotlivých kategorií, přičemž nás budou zajímat především rozdíly v úspěšnosti, případně nápadné změny těchto rozdílů ve sledovaném období. Grafické vyjádření vývoje úspěšnosti je třeba nazírat s určitou opatrností. Trend přirozeně vypozerovat ani spolehlivě odvodit nelze, jelikož sledované období je příliš krátké.

Není naším cílem zde srovnávat mezi sebou výsledky každého ze tří testů v průběhu let 2006–2008. Dosažení srovnatelnosti výsledků v čase je sice jedním z cílů při konstrukci testů, ale projekty Hodnocení v jednotlivých letech byly pojímány jako pilotní a požadavek srovnatelnosti v průběhu daného období kladen nebyl. Cíle, a tudíž i obsahy testů, byly v časovém průřezu mírně odlišné. Vedle toho je třeba poznamenat, že testování nezasáhlo vždy tutéž množinu škol. Účast škol byla ve všech letech poměrně vysoká – 45% v r. 2006, 60% v r. 2007 a 75% v r. 2008 – jednalo se tedy o většinu žáků, ale nevíme, jak se ona většina utvářela, které školy (s jak schopnými a motivovanými žáky) zůstaly stranou. Procento gymnázií také stoupá (i když pomalu) od 7,5 po 8,6 % z celkového počtu zúčastněných škol.

Počty žáků se SVP v jednotlivých kategoriích jsou sice pro případnou statistickou analýzu velmi nízké (výjimku tvoří poměrně početná kategorie žáků se SPU), avšak i v těchto případech se jedná o většinové zastoupení žáků se SVP dané kategorie.

Následující grafy ilustrují rozdíly v průměrné úspěšnosti mezi intaktní populací a jednotlivými kategoriemi žáků se SVP podle druhu postižení či znevýhodnění. Kategorie postižení zde zahrnují všechny tři skupiny žáků, přičemž nejpočetnější jsou skupiny I – skupiny žáků s nejmenším rozsahem úprav. Tato skutečnost často ovlivňuje tvar a umístění křivek. Podrobnější grafy zobrazující úspěšnost žáků určité kategorie podle jednotlivých skupin jsou obsaženy v kapitole 3.3.

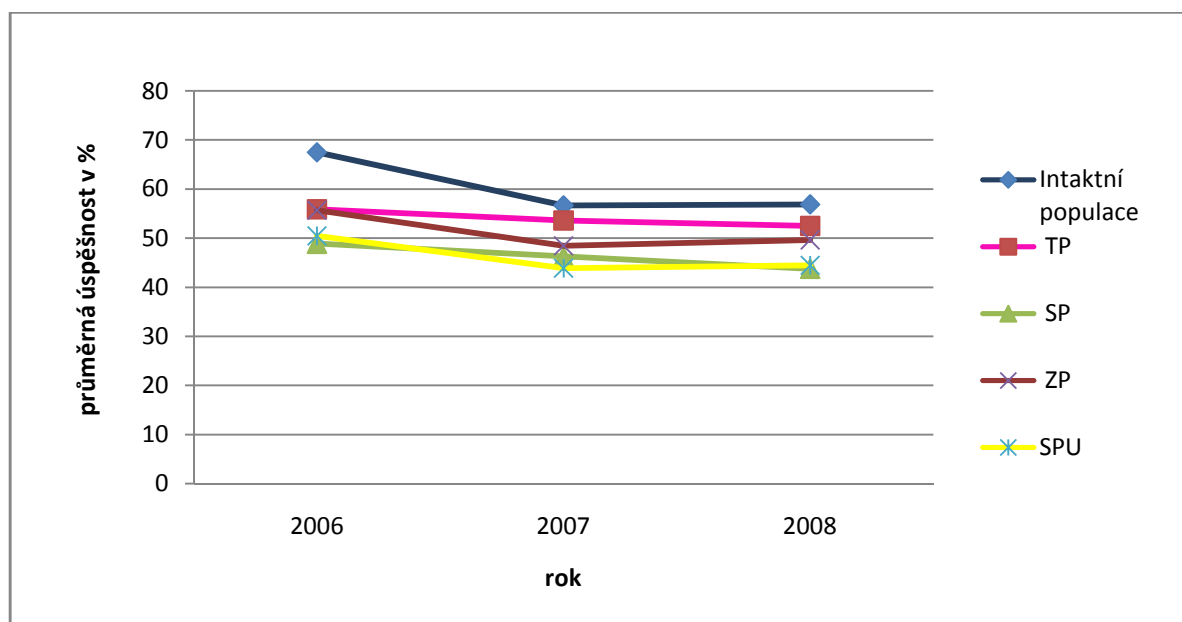
3.2.1 ÚSPĚŠNOST ŽÁKŮ V TESTU MATEMATICKÝCH DOVEDNOSTÍ



Vývoj úspěšnosti v testu matematických dovedností vykazuje u celého vzorku testovaných žáků vzrůstající úspěšnost v roce 2007 a její pokles v roce 2008. Největší pokles úspěšnosti je zaznamenán u kategorie žáků se SP (16,5 procentního bodu) následované kategorií žáků se SPU (11,6 procentního bodu).

Z hlediska rozdílu v průměrné úspěšnosti kategorií žáků SVP ve vztahu k průměrné úspěšnosti intaktní populace během jednotlivých let byly zjištěny nejmenší průměrné rozdíly v průměrné úspěšnosti u žáků se SP (7,5 procentního bodu). Hůře si ve vztahu k intaktní populaci naopak vedly kategorie žáků se SPU (10,9 procentního bodu), žáků s TP (11,7 procentního bodu) a kategorie žáků se ZP, kdy uvedený rozdíl činil 12,4 procentního bodu.

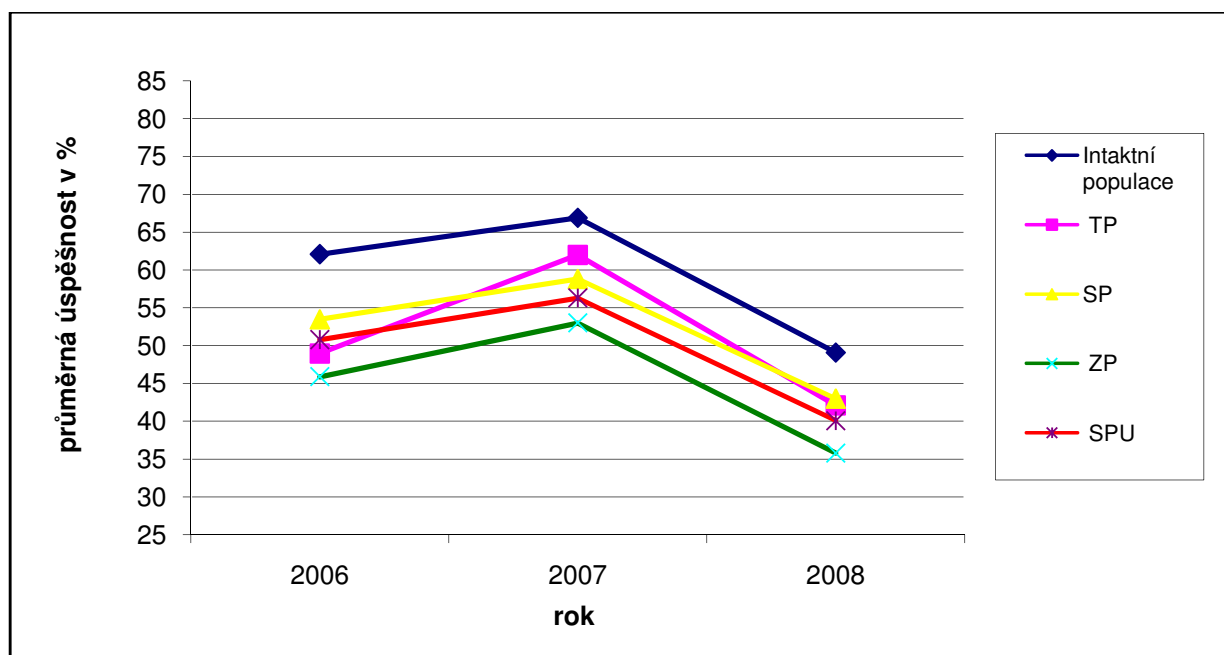
3.2.2 ÚSPĚŠNOST ŽÁKŮ V TESTU DOVEDNOSTÍ V ČESKÉM JAZYCE



Oproti matematice byl u testu dovedností v českém jazyce vysledován zcela jiný trend vývoje, kdy průměrná úspěšnost intaktní populace i jednotlivých kategorií SVP v roce 2008 procentuálně téměř identicky kopírovala průměrnou úspěšnost v roce 2007.

Z hlediska rozdílu v průměrné úspěšnosti daných kategorií žáků se SVP ve vztahu k průměrné úspěšnosti intaktní populace během jednotlivých let byl zjištěn nejmenší průměrný rozdíl v průměrné úspěšnosti u žáků s TP (6,4 procentního bodu). Dále následovala kategorie žáků se ZP s 9,1 procentního bodu. Značný rozdíl byl dle očekávání zaznamenán u kategorie žáků se SP (14,1 procentního bodu) a kategorie žáků se SPU (14,1 procentního bodu). Důvodem byly s největší pravděpodobností jazykové obtíže typické pro tuto skupinu žáků, které se u testů obecných či matematických dovedností neprojeví v takové míře.

3.2.3 ÚSPĚŠNOST ŽÁKŮ SE SVP V TESTU OBECNÝCH DOVEDNOSTÍ



Jak je z grafu patrné, vzrůstající úspěšnost v roce 2007 vystřídal v roce 2008 pokles úspěšnosti celého vzorku testovaných žáků (podobně jako u testu matematických dovedností), přičemž největší pokles byl zjištěn u žáků s TP (19,9 procentního bodu) a dále, zcela překvapivě, u intaktních žáků (17,8 procentního bodu). Výrazný rozdíl v úspěšnosti všech žáků v letech 2007 a 2008 lze s největší pravděpodobností přičíst na vrub změně specifikační tabulky s cílem zvýšit náročnost testu.

Z hlediska rozdílu v průměrné úspěšnosti jednotlivých kategorií žáků se SVP ve vztahu k průměrné úspěšnosti intaktní populace během jednotlivých let bylo zjištěno, že nejmenší průměrné rozdíly v úspěšnosti byly pozorovány u žáků se SP (7,6 procentního bodu) a u žáků s TP (8,3 procentního bodu). Hůře si ve vztahu k intaktní populaci naopak vedla kategorie žáků se SPU, kdy průměrný rozdíl v úspěšnosti činil 10,3 procentního bodu, a kategorie žáků se ZP, kdy uvedený rozdíl činil dokonce 14,5 procentního bodu.

3.2.4 ŽÁCI SE SVP PODLE KATEGORIÍ – SHRNUÍ

Z výše uvedených výsledků je patrné, že ze žáků se SVP si nejlépe vedla kategorie žáků se SP, která dosáhla nejlepších průměrných výsledků v testu obecných dovedností a testu dovedností v matematice. Naopak v testu dovedností v českém jazyce tato kategorie dopadla nejhůře (společně s kategorií žáků se SPU). Potvrdil se tak očekávaný rozdíl mezi výsledky testu dovedností v českém jazyce a výsledky ostatních testů u žáků této kategorie.

Žáci s TP dosáhli nejlepších průměrných výsledků v testu dovedností v českém jazyce a velmi dobré výsledky měli též v testu obecných dovedností.

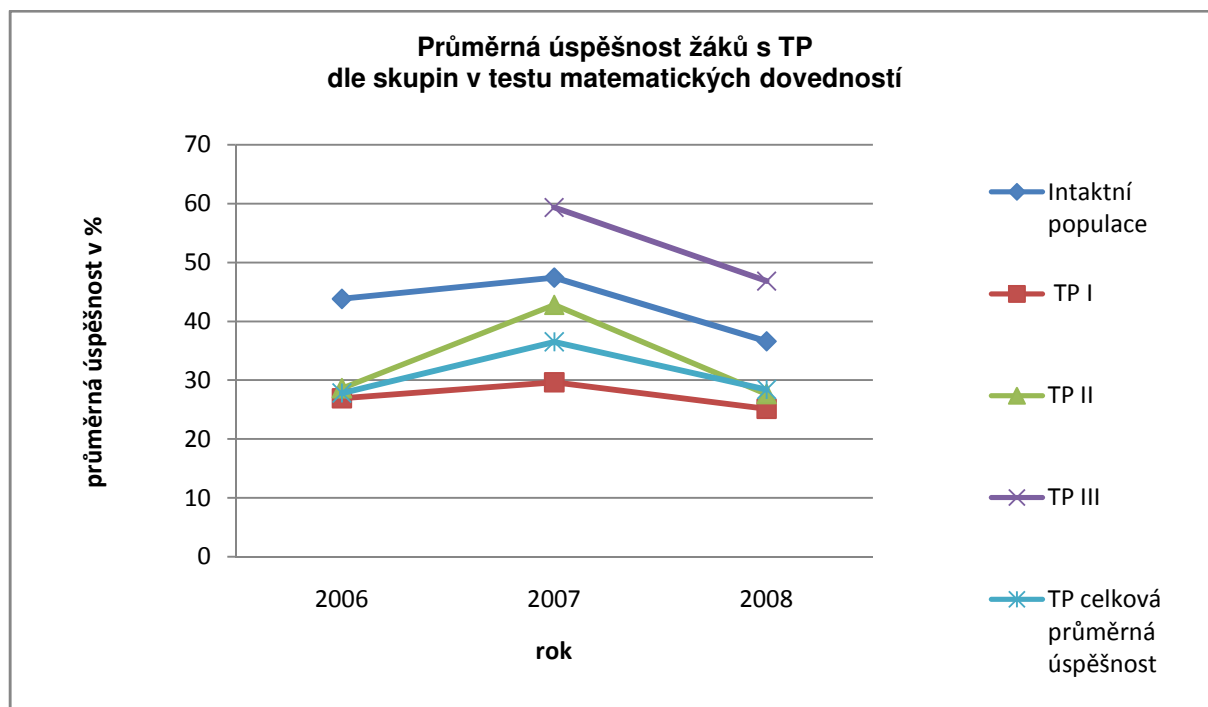
Žáci se ZP byli úspěšní v řešení testu dovedností v českém jazyce, ve kterém dospěli k druhému nejlepšímu průměrnému výsledku, v dalších testech však selhávali a dosáhli zde nejnižších průměrných výsledků. Menší úspěšnost žáků této kategorie v ostatních testech je pravděpodobně způsobena obtížemi s orientací v delších textech (stránkový rozsah zadání jednotlivých úloh se po úpravách velikosti písma nebo přepisu do Braillova písma výrazně prodlouží) a následnou menší motivací k práci s takto rozsáhlými texty. Mezi další faktory lze zařadit obtíže v práci s reliéfními přepisy grafických zobrazení, zdlouhavou a náročnou zrakovou práci s optickými pomůckami aj.

Kategorie žáků se SPU se dle výsledků hodnocení 2006–2008 jeví jako nejproblematičtější. Nejmarkantnější obtíže se objevily ve výsledcích testu z českého jazyka, ale tito žáci dosahovali nízké průměrné úspěšnosti i v dalších dvou testech. Lze vyvodit, že příčinou, kromě problémů v jazykové oblasti, je též skutečnost, že SPU bývají často kombinovány s dalšími poruchami a obtížemi, jako jsou poruchy pozornosti a koncentrace, potíže s dokončením rozpracovaného úkolu, čtení s nižší úrovní porozumění apod. Domníváme se též, že v některých případech mohla mít vliv na výsledek i nižší úroveň motivace k výkonu, jakési přijetí „nálepky neúspěšného žáka“.

3.3 ANALÝZA VÝSLEDKŮ ŽÁKŮ SE SVP PODLE KATEGORIÍ A SKUPIN

3.3.1 ÚSPĚŠNOST ŽÁKŮ SE SVP DLE SKUPIN V TESTU DOVEDNOSTÍ V MATEMATICE

Žáci s tělesným postižením (TP)



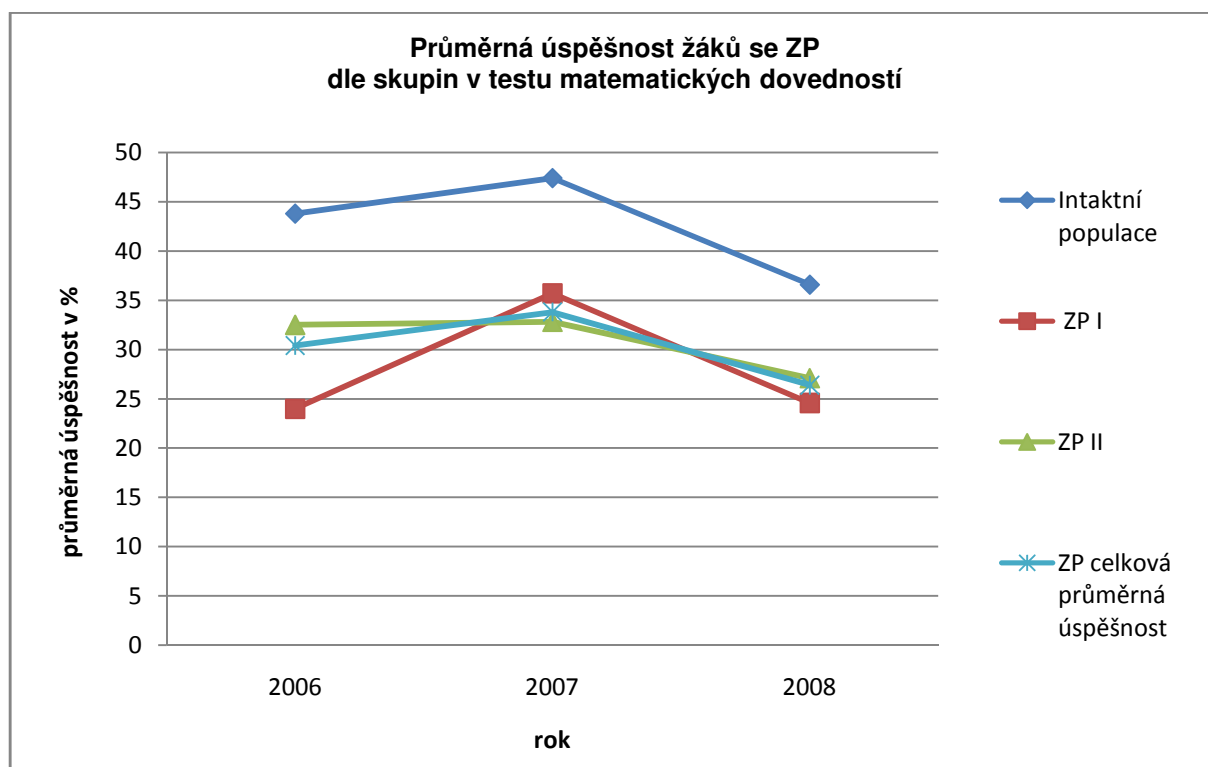
Pozn.: V roce 2006 nebyla skupina TP III zastoupena ani jedním žákem.

Žáci s tělesným postižením vykazují v matematice velmi zajímavé výsledky. Míra uzpůsobení podmínek určená podle rozsahu speciálních vzdělávacích potřeb nesouvisí přímo s úspěšností v testu. V průběhu všech 3 let lze vysledovat právě opačnou tendenci, že totiž nejhůře ve vztahu k průměru intaktní populace dopadají žáci zařazení ve skupině I, tedy ti s nejmenším rozsahem speciálních vzdělávacích potřeb. I přes to, že jsou počty žáků ve skupinách II a III velmi nízké, nás toto zjištění opravňuje k vyvození závěru, že tělesné postižení nemá přímý vliv na řešení písemných didaktických testů z matematiky při dodržení charakteru úprav podmínek, jak byly zmíněny výše.

	IP počet žáků	IP PÚ (%)	TP I počet žáků	TP I PÚ (%)	TP II počet žáků	TP II PÚ (%)	TP III počet žáků	TP III PÚ (%)	TP celkový počet žáků	TP celková PÚ (%)
2006	46987	43,8	14	26,9	16	28,6	0	-	30	27,8
2007	55495	47,4	19	29,6	10	42,8	3	59,3	32	36,5
2008	65298	36,6	26	25,1	9	27,6	5	46,8	40	28,4

Tabulka obsahuje počty žáků v jednotlivých kategoriích a skupinách (zkratka IP představuje intaktní populaci). Rovněž je zde uvedena průměrná úspěšnost (PÚ) v řešení testu podle jednotlivých kategorií a skupin žáků se SVP.

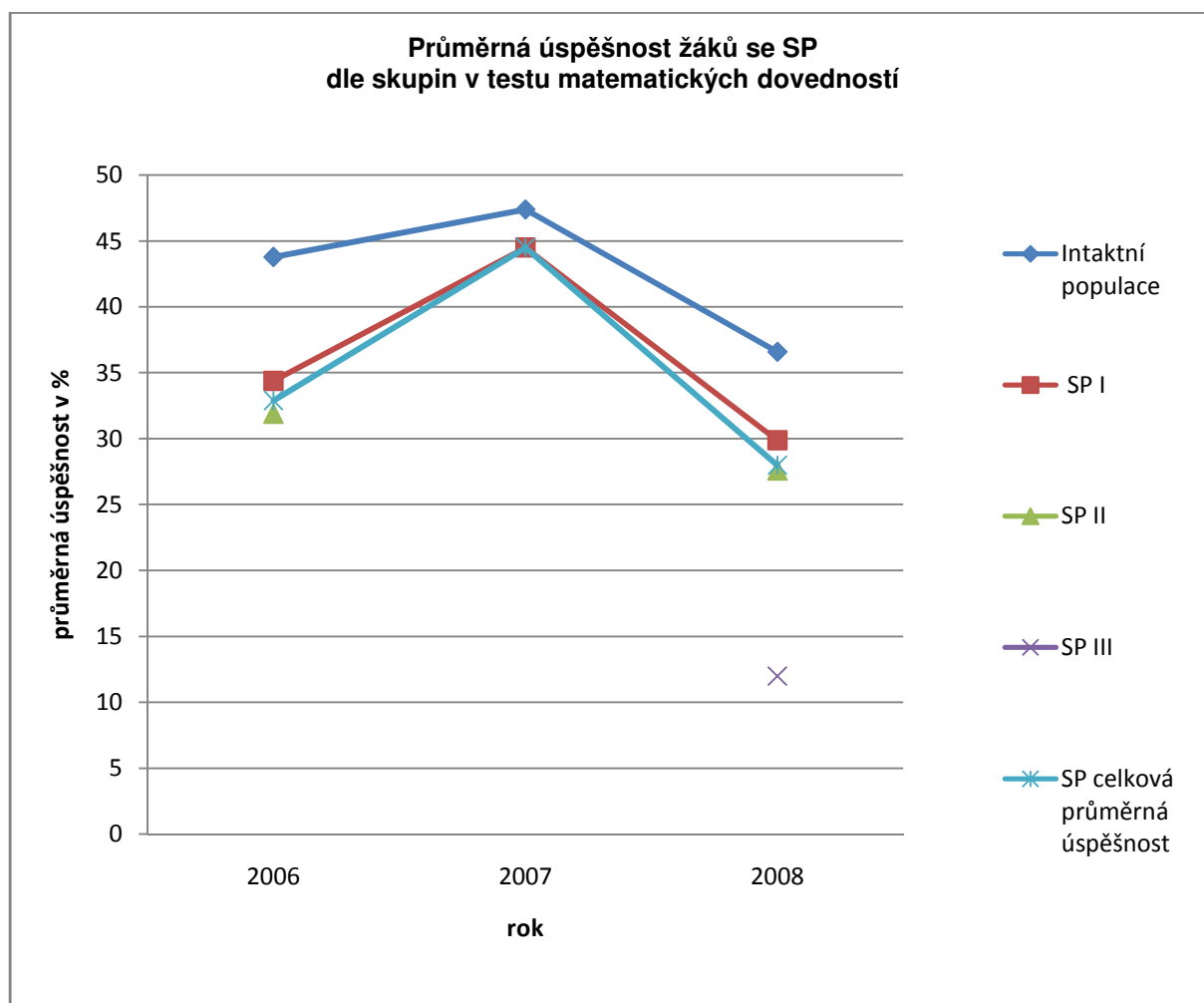
Žáci se zrakovým postižením (ZP)



Žáci se zrakovým postižením byli podle míry uzpůsobení podmínek zastoupeni pouze ve skupinách I a II. Z výsledků je patrné, že žáci se ZP jsou v matematice obecně méně úspěšní než žáci intaktní (průměrný rozdíl v průměrné úspěšnosti během tříletého testování činil 12,4 procentního bodu). Takový závěr byl očekáván a navzdory použitým uzpůsobením formátu i obsahu úloh se jeví tento trend jako stálý. Za pozitivní výsledek považujeme zmírňování rozdílu v úspěšnosti mezi skupinou I a skupinou II, což může vypovídat o adekvátnosti použitých úprav (které se postupem let v jistém smyslu precizují) a dost možná i o lepší připravenosti na straně škol, resp. konkrétních žáků pro práci s tímto typem testů.

	IP počet žáků	IP PÚ (%)	ZP I počet žáků	ZP I PÚ (%)	ZP II počet žáků	ZP II PÚ (%)	ZP celkový počet žáků	ZP celková PÚ (%)
2006	46987	43,8	8	24	24	32,5	32	30,4
2007	55495	47,4	12	35,7	24	32,8	36	33,8
2008	65298	36,6	10	24,6	27	27,1	37	26,4

Žáci se sluchovým postižením (SP)

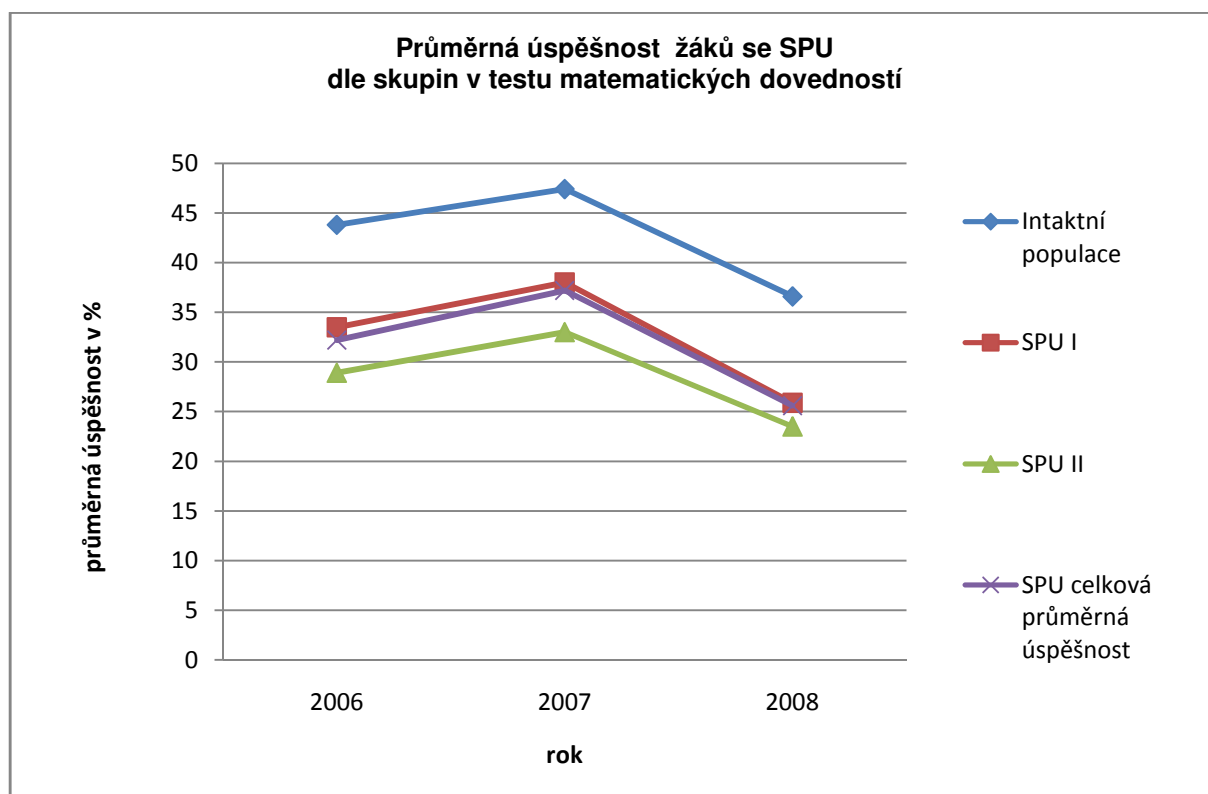


Pozn.: V letech 2006 a 2007 nebyla skupina SP III zastoupena ani jedním žákem.

U žáků se sluchovým postižením se v matematice průběžně projevuje nižší míra úspěšnosti ve srovnání s žáky intaktní populace, ale rozdíly nejsou tak velké, jako je tomu u ostatních dvou testů (průměrný rozdíl úspěšnosti během let 2006–2008 činí 7,5 procentního bodu). Tento fakt lze vysvětlit tím, že důsledky sluchového postižení jsou spojeny především s dovednostmi v oblasti jazykové (zejména u žáků prelingválně neslyšících) a naopak matematické dovednosti mohou být sluchovým postižením ovlivněny mnohem méně nebo vůbec. Skupiny I a II rovněž nevykazují zvlášť markantní rozdíly mezi sebou, přičemž zde odhlížíme od skupiny III reprezentované v roce 2008 pouze 2 žáky.

	IP počet žáků	IP PÚ (%)	SP I počet žáků	SP I PÚ (%)	SP II počet žáků	SP II PÚ (%)	SP III počet žáků	SP III PÚ (%)	SP celkový počet žáků	SP celková PÚ (%)
2006	46987	43,8	14	34,4	22	31,9	0	-	36	32,9
2007	55495	47,4	16	44,5	0	-	0	-	16	44,5
2008	65298	36,6	19	29,9	10	27,6	2	12	31	28

Žáci se specifickými poruchami učení (SPU)

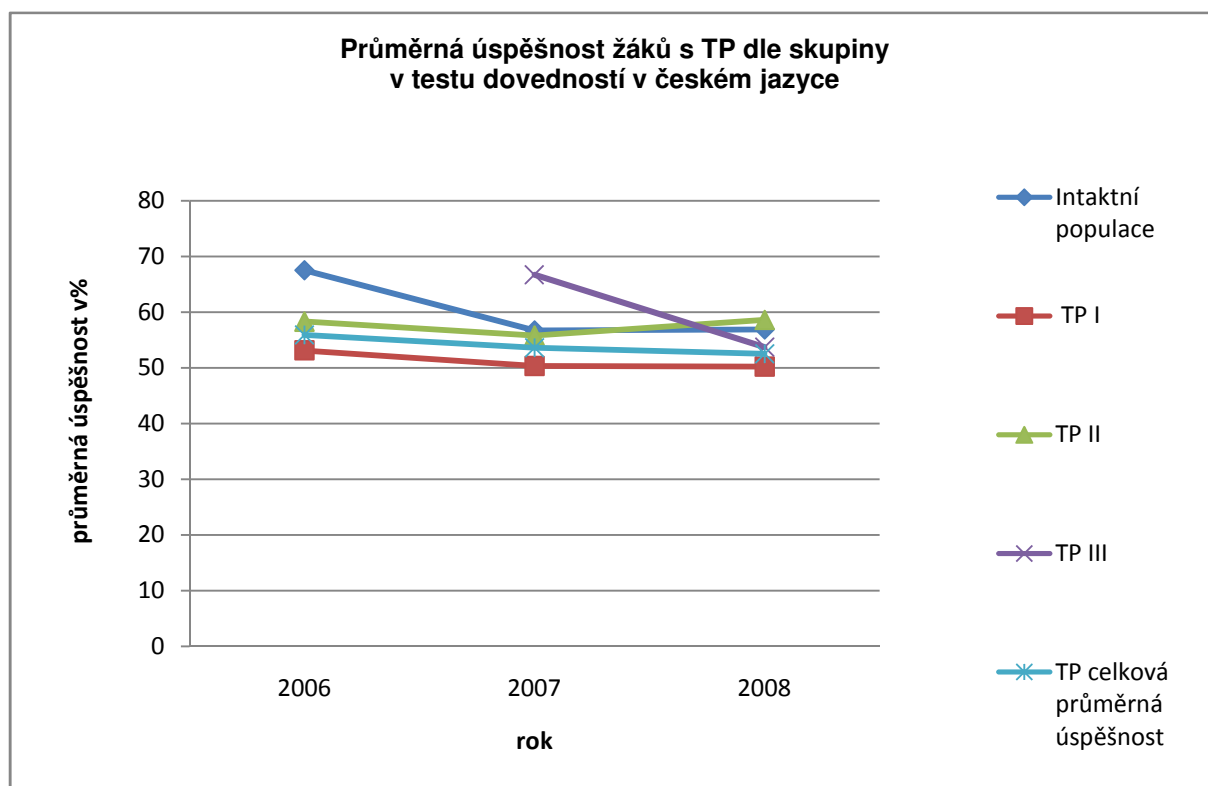


Žáci se specifickými poruchami učení vykazují i v matematice poměrně nízkou míru úspěšnosti ve srovnání s intaktní populací. Skupina žáků se SPU je velmi heterogenní a zjištěnou skutečnost, kdy skupina II je v průběhu všech tří let testování pod průměrem skupiny I lze interpretovat častějším zastoupením SPU – dyskalkulie a/nebo kombinací SPU s dalšími poruchami (např. poruchou pozornosti, hyperaktivitou). Další možnou interpretací může být nepřesný diagnostický přístup, kdy je diagnózou SPU označen i žák s nižšími předpoklady a motivací ke studiu, žák z méně podnětného prostředí v rodině apod. Domníváme se též, že mnohdy je žák diagnostikován správně, ale škola či rodina nevychází v dostatečné míře vstříc žakovým speciálním potřebám, nedostává se mu potřebné pedagogické podpory, žák je demotivován neadekvátním užíváním výukových metod, nesprávným metodickým postupem učitele, příliš rychlým probíráním nové látky atd.

	IP počet žáků	IP PÚ (%)	SPU I počet žáků	SPU I PÚ (%)	SPU II počet žáků	SPU II PÚ (%)	SPU celkový počet žáků	SPU celková PÚ (%)
2006	46987	43,8	1948	33,5	781	28,9	2735	32,2
2007	55495	47,4	2355	38	428	33	2783	37,2
2008	65298	36,6	2818	25,9	425	23,5	3243	25,6

3.3.2 ÚSPĚŠNOST ŽÁKŮ SE SVP DLE SKUPIN V TESTU DOVEDNOSTÍ V ČESKÉM JAZYCE

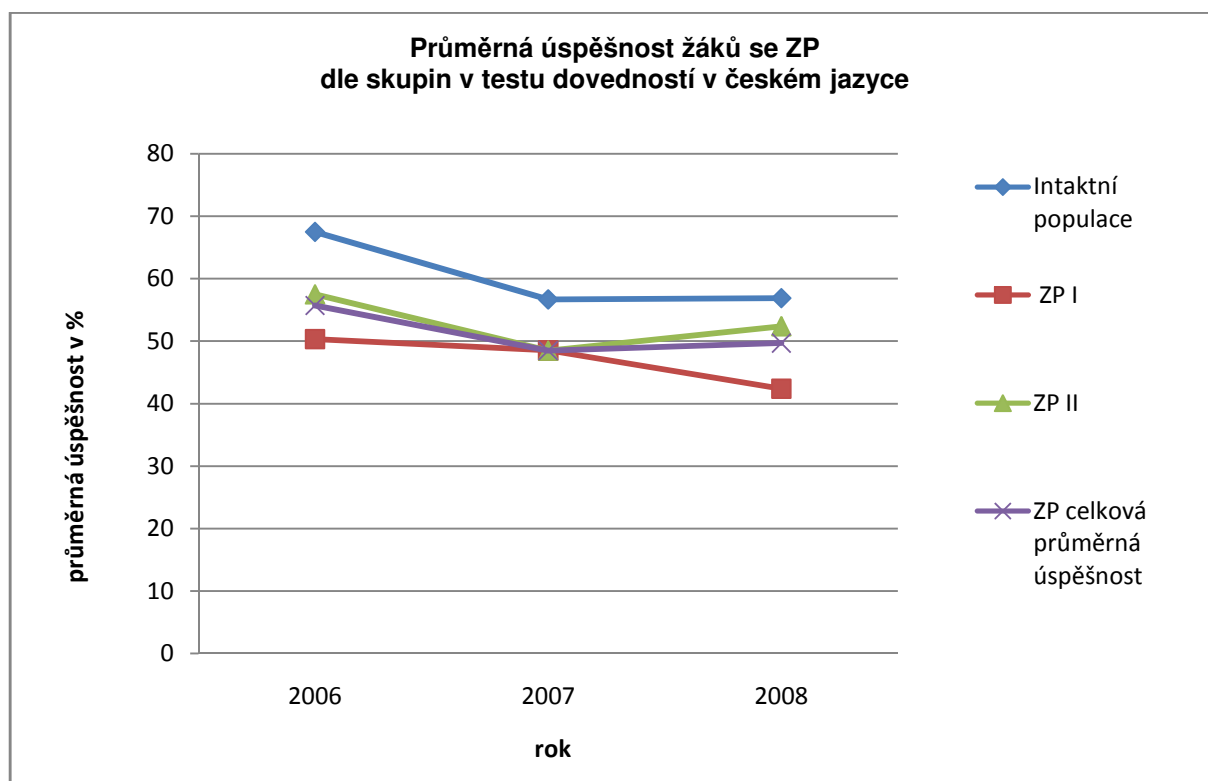
Žáci s tělesným postižením (TP)



U žáků s tělesným postižením se u testu dovedností v českém jazyce neobjevují významné rozdíly ve srovnání s intaktní populací. Největší rozdíl (11,6 procentního bodu) bylo možno pozorovat pouze v roce 2006. V následujících letech nastalo výrazné zlepšení, kdy rozdíl činil pouze cca 4 procentní body, a to i přes skutečnost, že se podle celkové průměrné úspěšnosti celého vzorku testovaných žáků se obtížnost testů spíše zvyšovala. Větší úspěšnost lze přisoudit zlepšení přizpůsobování podmínek během testování (lepší technické pomůcky, možnost osobní asistence), neboť charakter tělesného postižení (bez kombinace s dalšími vadami) neovlivňuje schopnost komunikace, vnímání a porozumění textu v českém jazyce. Pozoruhodné je, že v roce 2007 skupina III a v roce 2008 skupina II dosáhly v průměru lepších výsledků než intaktní populace, přičemž průměrná úspěšnost skupiny III byla dokonce o 10 procentních bodů větší než u intaktní populace. Skupinu III sice v uvedeném roce tvořili pouze 3 žáci, takže výsledky nelze generalizovat, přesto ale na nich lze ukázat, že hloubka tělesného postižení není bezvýhradně limitujícím faktorem ve vztahu k úspěšnosti v českém jazyce.

	IP počet žáků	IP PÚ (%)	TP I počet žáků	TP I PÚ (%)	TP II počet žáků	TP II PÚ (%)	TP III počet žáků	TP III PÚ (%)	TP celkový počet žáků	TP celková PÚ (%)
2006	47009	67,5	14	53,1	16	58,3	0	-	30	55,9
2007	55598	56,7	19	50,3	10	55,8	3	66,7	32	53,6
2008	65231	56,9	26	50,2	9	58,6	5	53,7	40	52,5

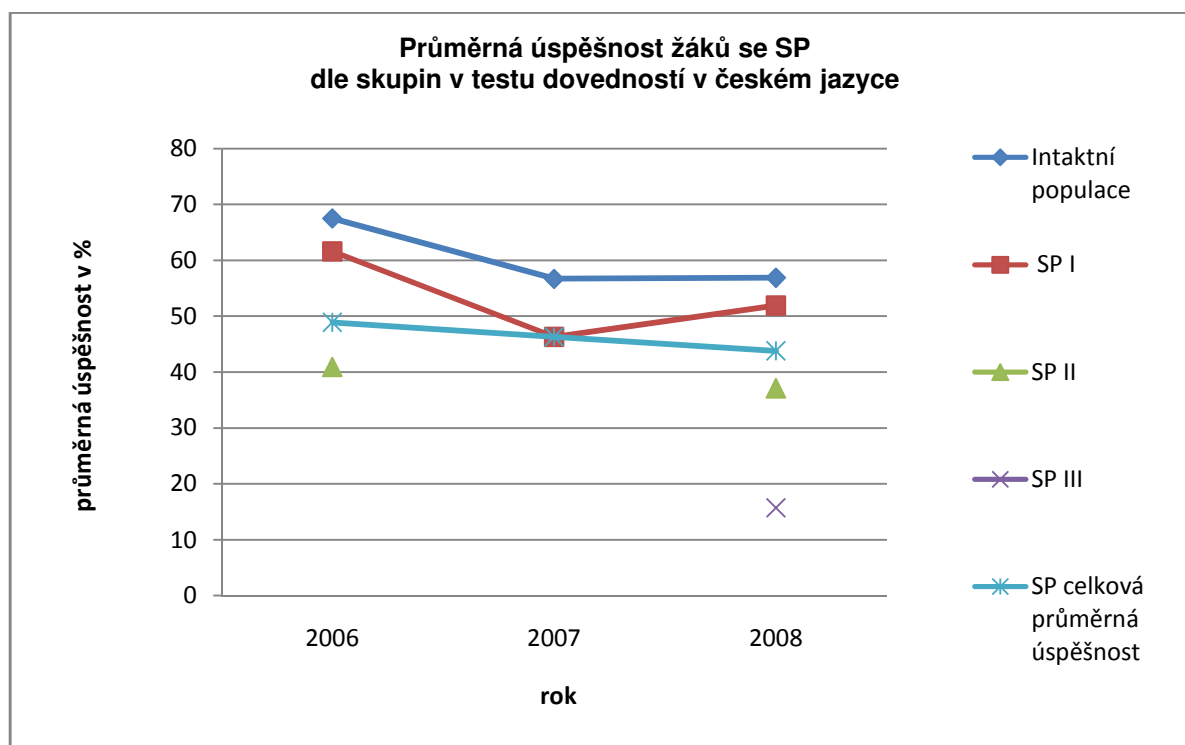
Žáci se zrakovým postižením (ZP)



Také u zrakově postižených žáků je ve srovnání s intaktní populací patrný trend zlepšujících se průměrných výsledků, i když toto zlepšení není tak výrazné jako u kategorie žáků s tělesným postižením. V roce 2006 činil rozdíl 11,8 procentního bodu, zatímco v roce 2008 to byl rozdíl již jen 7,2 procentního bodu. Tento trend je možno přisoudit zejména tailoringu podmínek testování, individuálním vědomostem a dovednostmi žáků se zrakovým postižením v českém jazyce aj. Zajímavá je ovšem skutečnost, že žáci zařazení ve skupině I dosahovali s výjimkou roku 2007 poměrně výrazně horších průměrných výsledků než žáci zařazení do skupiny II. Je otázkou, čím byla tato skutečnost způsobena. Je možné, že došlo k nesprávnému zařazení žáků do jednotlivých skupin (neadekvátnímu posouzení jejich speciálních vzdělávacích potřeb).

	IP počet žáků	IP PÚ (%)	ZP I počet žáků	ZP I PÚ (%)	ZP II počet žáků	ZP II PÚ (%)	ZP celkový počet žáků	ZP celková PÚ (%)
2006	47009	67,5	8	50,3	24	57,5	32	55,7
2007	55598	56,7	12	48,5	24	48,5	36	48,5
2008	65231	56,9	10	42,4	27	52,4	37	49,7

Žáci se sluchovým postižením (SP)



Pozn.: V letech 2006 a 2007 nebyla skupina SP III zastoupena ani jedním žákem. V roce 2007 nebyla zastoupena ani skupina SP II.

Největší rozdíly mezi skupinami I, II a III lze pozorovat právě u žáků se sluchovým postižením. Zatímco u skupiny I (s výjimkou roku 2007) byl zjištěn relativně zanedbatelný odstup od intaktní populace (5,9 a 5 procentních bodů v letech 2006 a 2008), u skupiny II byl již objeven značný propad (26,6 a 19,8 procentního bodu v letech 2006 a 2008). Selhávání v českém jazyce bylo u žáků uvedené skupiny očekávané, neboť tito žáci (na rozdíl od většiny žáků zařazených do skupiny SP I) již pro velkou sluchovou ztrátu nemohou získávat dostatečné množství informací včetně informací ze všech čtyř jazykových rovin českého jazyka (morfologicko-syntaktické, lexikálně-sémantické, foneticko-fonologické a pragmatické) poslechem. Neučí se tedy český jazyk ani nezískávají informace o okolním světě mimovolním učením, poslechem od raného dětství, nýbrž pouze učením cíleným, které je velmi náročné. Tato skutečnost následně ovlivňuje úroveň znalosti a funkčního užívání českého jazyka, což se v případě evaluace dovedností v českém jazyce projeví zejména čtením textu bez porozumění.

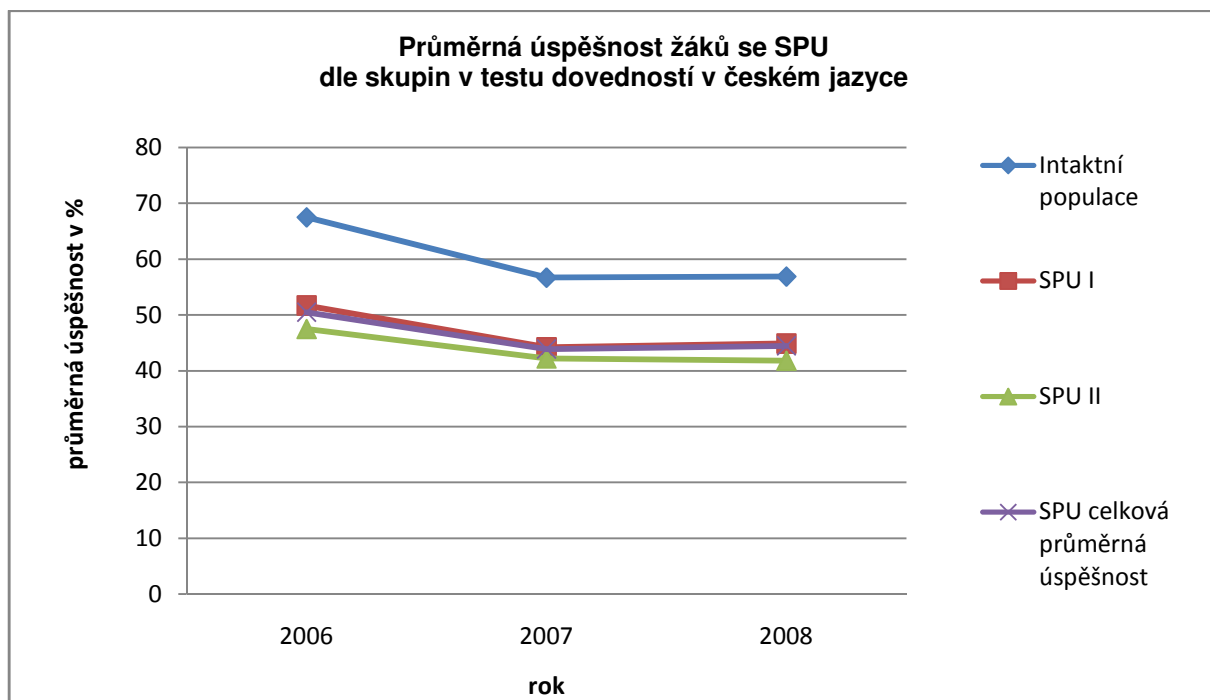
Významnější rozdíl v průměrné úspěšnosti skupiny I ve vztahu k průměrné úspěšnosti intaktní populace v roce 2007 oproti rozdílům v letech 2006 a 2008 byl pravděpodobně způsoben tím, že všichni žáci byli v roce 2007 zařazeni do skupiny I, přestože by jim, jak je z grafu patrné, zřejmě vyhovovala úprava podmínek testování pro skupinu II (SP II).

Zcela vybočují výsledky 2 žáků zařazených v roce 2008 do skupiny SP III, pro které byl český jazyk cizím jazykem (jelikož komunikují primárně v českém znakovém jazyce). Přesto, že z tohoto zjištění nelze vyvozovat všeobecné závěry (malý počet žáků, možný vliv menší motivovanosti), je třeba této skupině věnovat dostatečnou pozornost.

Celkově lze pozitivně hodnotit postupné snižování rozdílu celkových průměrných výsledků žáků se sluchovým postižením oproti žákům intaktní populace (od roku 2007), a to i přesto, že v roce 2008 byl tento průměr snížen výsledky žáků ze skupiny III.

	IP počet žáků	IP PÚ (%)	SP I počet žáků	SP I PÚ (%)	SP II počet žáků	SP II PÚ (%)	SP III počet žáků	SP III PÚ (%)	SP celkový počet žáků	SP celková PÚ (%)
2006	47009	67,5	14	61,6	22	40,9	0	-	36	48,9
2007	55598	56,7	16	46,3	0	-	0	-	16	46,3
2008	65231	56,9	19	51,9	10	37,1	2	15,7	31	43,8

Žáci se specifickými poruchami učení (SPU)

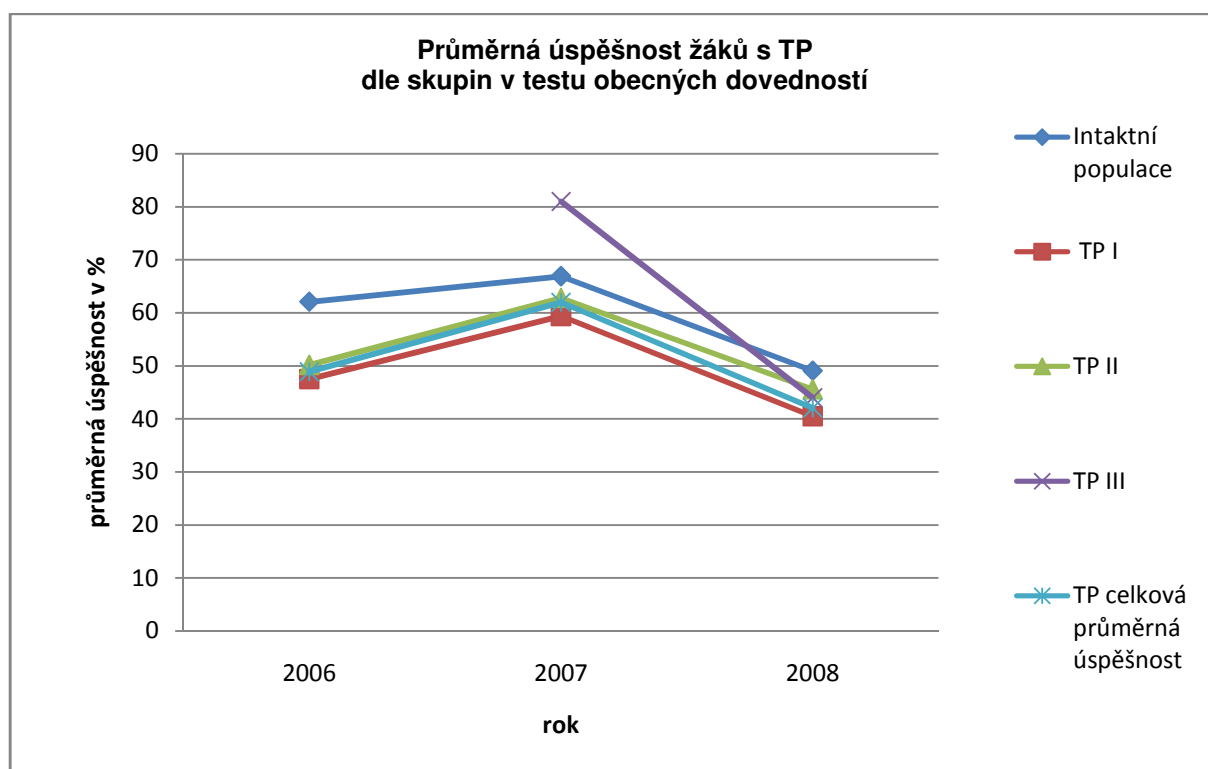


Ve výsledné průměrné úspěšnosti v testu dovedností z českého jazyka byly u žáků zařazených do kategorie specifické poruchy učení ve srovnání s výsledky intaktní populace vysledovány největší rozdíly (v rozmezí 12–17 procentních bodů). Z grafu je zřetelné, že se výsledky příliš neliší ani v průběhu let, jde tedy o dlouhodobý trend. Výsledky u skupin I a II jsou téměř identické – liší se v rozmezí 2–4,2 procentního bodu. Výsledky potvrzují, že charakter poruchy výrazně ovlivňuje porozumění textu, orientaci v textu apod., úspěšné zvládnutí testů dovedností v českém jazyce je tedy pro žáky se SPU velmi náročné.

	IP počet žáků	IP PÚ (%)	SPU I počet žáků	SPU I PÚ (%)	SPU II počet žáků	SPU II PÚ (%)	SPU celkový počet žáků	SPU celková PÚ (%)
2006	47009	67,5	1948	51,7	779	47,5	2732	50,5
2007	55598	56,7	2355	44,2	427	42,2	2782	43,9
2008	65231	56,9	2820	44,9	426	41,8	3246	44,5

3.3.3 ÚSPĚŠNOST ŽÁKŮ SE SVP DLE SKUPIN V TESTU OBECNÝCH DOVEDNOSTÍ

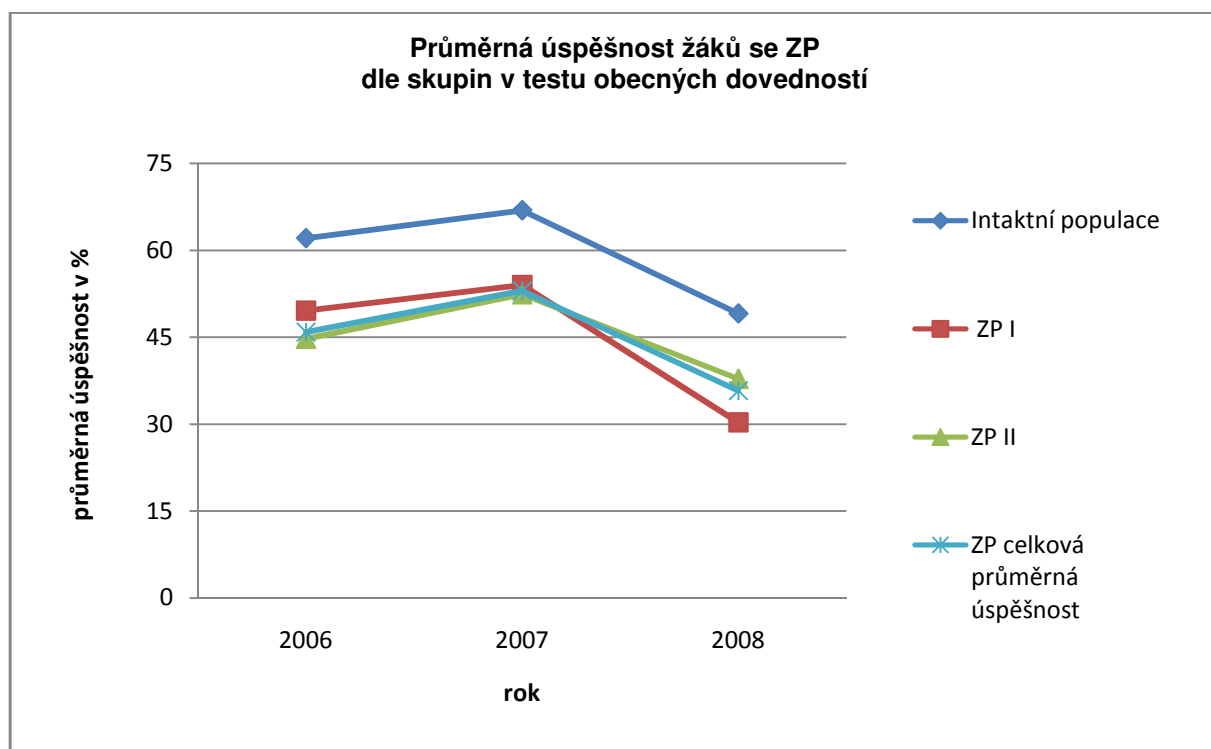
Žáci s tělesným postižením (TP)



Z grafu je patrné, že rozdíl v úspěšnosti řešení testu obecných dovedností mezi žáky intaktní populace a žáky ze skupiny I a II není signifikantní. Lze říci, že celková průměrná úspěšnost žáků s TP víceméně kopíruje křivku celkové průměrné úspěšnosti žáků intaktní populace. V roce 2007 byla dokonce průměrná úspěšnost žáků ve III. skupině, tedy ve skupině žáků s těžkým postižením, daleko vyšší, než u intaktních žáků, a to o 14,1 procentního bodu. Přesto, že v uvedeném roce byli do skupiny III zařazeni pouze 2 žáci s TP, a nelze tedy činit zevšeobecnující závěry, je tato skutečnost poměrně zajímavá. Lze ji vysvětlit vysokou úrovní vědomostí a dovedností obou žáků s těžkým tělesným postižením.

	IP počet žáků	IP PÚ (%)	TP I počet žáků	TP I PÚ (%)	TP II počet žáků	TP II PÚ (%)	TP III počet žáků	TP III PÚ (%)	TP celkový počet žáků	TP celková PÚ (%)
2006	46928	62,1	14	47,5	16	50,2	0	-	30	48,9
2007	55372	66,9	18	59,4	10	62,8	2	81	30	62
2008	65025	49,1	25	40,5	9	45,6	5	44	39	42,1

Žáci se zrakovým postižením (ZP)

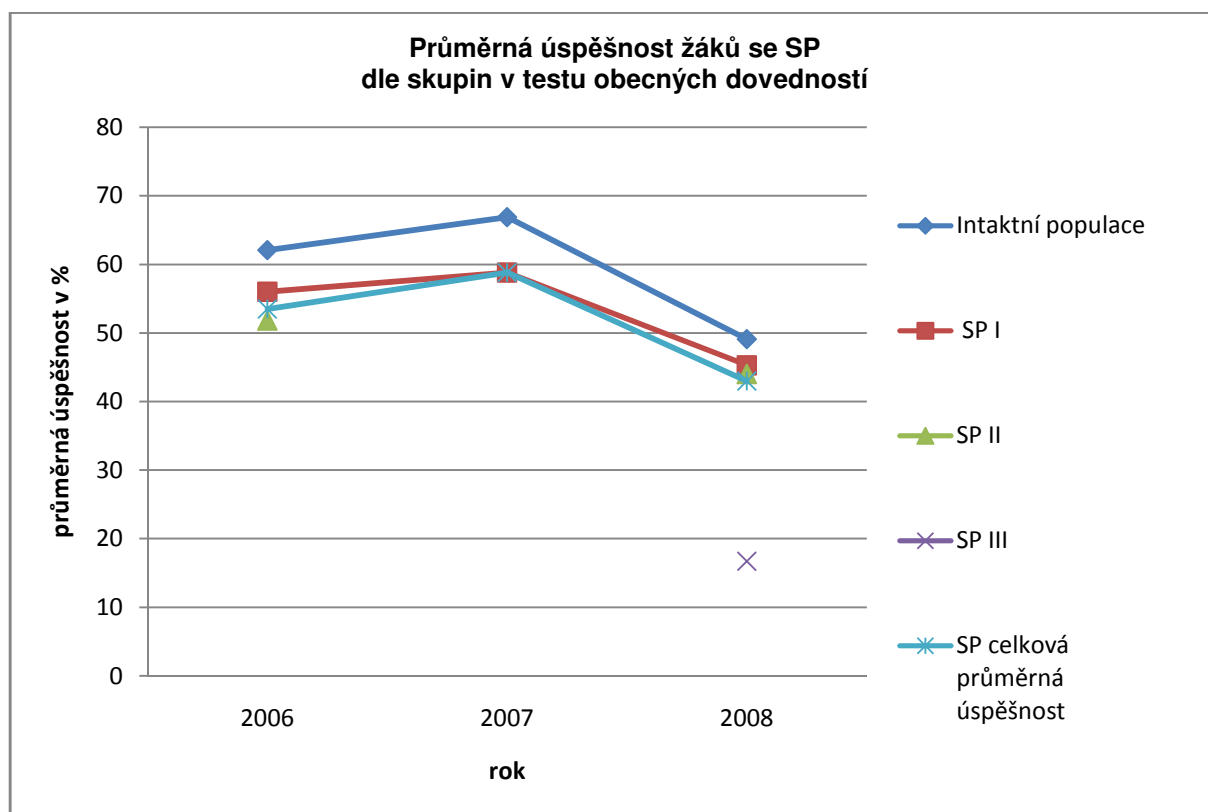


Testování se z kategorie žáků se ZP v průběhu všech tří let zúčastnili pouze žáci I. a II. skupiny, z nichž si v prvních dvou letech testování lépe vedla skupina I. V roce 2008 byli žáci zařazení do skupiny II překvapivě úspěšnější než žáci ve skupině I, a to i přes skutečnost, že skupina II čítala více žáků a že v ní byli zařazení např. i nevidomí žáci. Tento jev lze vysvětlit stále kvalitnějším tailoringem úprav podmínek testování, který snižuje obtíže žáků při řešení testů a umožňuje žákům maximálně využít vědomostí a dovedností bez další koncentrace na překážky způsobené zrakovým postižením. Avšak vzhledem ke skutečnosti, že zvyšování adekvátnosti uzpůsobení podmínek testování je uskutečňováno i pro skupinu I, je nižší průměrná úspěšnost žáků v této skupině s největší pravděpodobností vysvětlitelná nesprávným zařazením některých žáků do skupiny I namísto skupiny II (přeceňování žáků) či nižší úrovní individuálních vědomostí a dovedností v testované oblasti.

Celkově lze shrnout, že i v případě žáků se ZP křivka jejich celkové průměrné úspěšnosti v řešení testu obecných dovedností víceméně kopíruje křivku celkové průměrné úspěšnosti žáků intaktní populace.

	IP počet žáků	IP PÚ (%)	ZP I počet žáků	ZP I PÚ (%)	ZP II počet žáků	ZP II PÚ (%)	ZP celkový počet žáků	ZP celková PÚ (%)
2006	46928	62,1	8	49,6	24	44,7	32	45,9
2007	55372	66,9	12	54	24	52,4	36	53,0
2008	65025	49,1	10	30,3	27	37,8	37	35,8

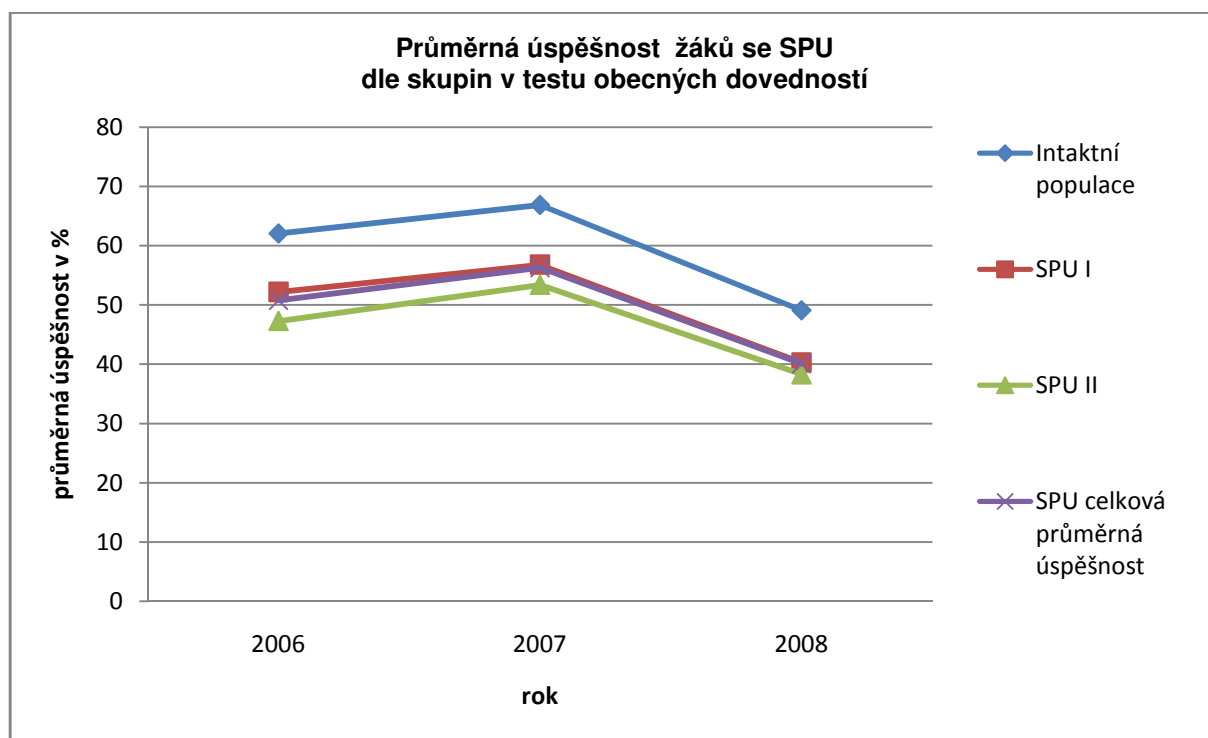
Žáci se sluchovým postižením (SP)



Je zřejmé, že celková průměrná úspěšnost žáků se SP v testu obecných dovedností se rok od roku přibližuje průměrné úspěšnosti žáků intaktní populace (z rozdílu 8,6 procentního bodu v roce 2006 přes 8,1 procentního bodu v roce 2007 na 6,1 procentního bodu v roce 2008). Zatímco průměrná úspěšnost v řešení testu obecných dovedností je u skupin I a II obdobná, výsledná úspěšnost skupiny III, která se testování účastnila poprvé až v roce 2008, je ve vztahu ke skupinám I a II naopak velmi odlišná (v průměru k oběma skupinám činí rozdíl 28 procentních bodů). Tento fakt je znepokojující i přes skutečnost, že skupinu III tvořili pouze 2 žáci, a nelze tedy výsledky generalizovat. Charakteristickým rysem této skupiny je preference českého znakového jazyka jako komunikačního prostředku a možné potíže v porozumění českému jazyku i v jeho psané podobě. Nemůžeme posoudit do jaké míry a v jaké kvalitě byl test pro tyto 2 žáky tlumočen do znakového jazyka. Lze konstatovat všeobecně se zvyšující počet žáků zařazených do této skupiny v rámci jiných evaluačních projektů, a tedy riziko selhávání většího počtu žáků. Pracovníci Oddělení speciálního testování CERMATu proto v současné době pracují na metodice správného zařazování žáků do jednotlivých skupin kategorie žáků se SP a na nalézání optimálních úprav podmínek testování těchto žáků.

	IP počet žáků	IP PÚ (%)	SP I počet žáků	SP I PÚ (%)	SP II počet žáků	SP II PÚ (%)	SP III počet žáků	SP III PÚ (%)	SP celkový počet žáků	SP celková PÚ (%)
2006	46928	62,1	14	56	22	51,8	0	-	36	53,5
2007	55372	66,9	16	58,8	0	-	0	-	16	58,8
2008	65025	49,1	19	45,3	10	44	2	16,7	31	43

Žáci se specifickými poruchami učení (SPU)



V prvním roce testování byla úspěšnější skupina I, úspěšnost II. skupiny se však postupně začala zvyšovat. V roce 2008 byl rozdíl v úspěšnosti obou skupin pouze 2 procentní body. Z hlediska celkové průměrné úspěšnosti kategorie žáků se SPU vůči žákům intaktní populace během tříletého testování vyplývá, že průměrný rozdíl mezi oběma kategoriemi žáků se postupně zmenšuje, a to z 11,3 procentního bodu v roce 2006 a 10,6 procentního bodu v roce 2007 na 9 procentních bodů v roce 2008.

	IP počet žáků	IP PÚ (%)	SPU I počet žáků	SPU I PÚ (%)	SPU II počet žáků	SPU II PÚ (%)	SPU celkový počet žáků	SPU celková PÚ (%)
2006	46928	62,1	1948	52,2	779	47,3	2729	50,8
2007	55372	66,9	2349	56,8	426	53,4	2775	56,3
2008	65025	49,1	2803	40,3	422	38,3	3225	40,1

ZÁVĚR

Účelem předložené analýzy bylo podrobně zmapovat rozložení úspěšnosti jednotlivých kategorií a skupin žáků se SVP v projektech **Hodnocení výsledků vzdělávání žáků 9. ročníků ZŠ a odpovídajících ročníků víceletých gymnázií 2006–2008** a zjistit též případné rozdíly mezi jednotlivými testy. Analýza se nezabývá rozborem úspěšnosti žáků v jednotlivých úlohách. Postihnout problematizující prvky v konstrukci testových úloh pro konkrétní kategorii a skupinu žáků se SVP bude cílem dalších, navazujících šetření.

Lze konstatovat, že většina zjištěných výsledků byla víceméně v souladu s výsledky jiných evaluačních projektů (např. Maturita nanečisto). Analýza zřetelně poukázala na některé očekávané i nové problematické oblasti (horší průměrná úspěšnost skupiny ZP I oproti ZP II, velmi malá úspěšnost žáků se SP ve skupině III, dlouhodobá celková neúspěšnost žáků se SPU apod.), kterým bude potřeba věnovat zvýšenou pozornost v dalších evaluačních projektech, a to nejen v 9. třídách ZŠ a odpovídajících ročnících víceletých gymnázií.

Z dosažených výsledků rovněž vyplývá poznatek, že je nutné metodicky podpořit adekvátní zařazování žáků se SVP do jednotlivých kategorií a skupin. Poradenská zařízení ve shodě se školou musí zohlednit především skutečné funkční důsledky postižení či znevýhodnění žáka pro práci s písemným testem a nevycházet mechanicky jen z lékařské či jiné diagnózy. Tím by se v některých individuálních případech dalo předejít chybnému přečeňování nebo naopak podčeňování žáků se SVP.